



तस्विर : ऋषि राज वली, ली-बर्ड

राजमा खेती प्रविधि

१. परिचय तथा महत्त्व

राजमा एक महत्त्वपूर्ण दलहन बाली हो । यसमा प्रशस्त मात्रामा प्रोटीन, भिटामिन ए, खनिज तत्वहरू कार्बोहाइड्रेट पाइने हुँदा यसको पोष्टिक महत्त्व बढी छ । राजमाको सुकेको दाना दालका लागि प्रयोग गरिन्छ । नेपालमा राजमा खेती उच्च पहाडमा वर्षे बालीको रूपमा गरीन्छ भने तराई तथा भित्री मधेशमा हिउँदे बालीको रूपमा गरिदै आएको छ । हाल यसलाई नगदे बालीको रूपमा पनि खेती गर्ने गरिएको पाईन्छ । यसको प्रयोग विवाह, भोज तथा पुजा आजामा यसलाई महत्त्वपूर्ण परिकारको रूपमा लिने गरिन्छ । यो निकै फाइदा जनक र बिक्री गर्न सहज बाली भएकाले यसको खेती क्रमिक रूपमा बढ्दै गएको पाइन्छ । अहिले नेपालमा भण्डै ६,००० हेक्टरमा यसको खेती भइरहेको छ र व्यावसायिक रूपमा चितवन, नवलपरासी, कपिलवस्तु, मकवानपुर, रूपन्देही, बाँके, बर्दिया, सुर्खेत जिल्लाहरूमा राजमा खेती गरिदै आएको छ । साथै यो बालीलाई जङ्गली जनावरले पनि कम क्षति पुऱ्याउने हुनाले राष्ट्रिय निकुन्जहरूको मध्यवर्ति क्षेत्रका कृषकका लागि राम्रो आम्दानी दिने बाली हो । लगानी कम, उत्पादन बढी र बजार मुल्य बढी भएकोले राजमा खेतीमा कृषकहरू आर्कषण बढेको छ ।

२. हावा पानी

तराई भेगमा धान खेती पछिको मौसम राजमा खेतीका लागि उपयुक्त हुन्छ । यसलाई १५-२५ डि.से. तापक्रम उपयुक्त हुन्छ

तथा कोसा लाग्नलाई १५-२१ डि.से. तापक्रम चाहिन्छ । कालिमाटी गाउँपालिका वडा नं ७ को क्षेत्र हावापानीका हिसावले राजमा खेतीका लागि उपयुक्त रहेको छ ।

३. माटो

राजमा खेती सबै किसिमको माटोमा गर्न सकिने भए पनि दोमट माटो राम्रो मानिन्छ । यसको खेती प्रशस्त प्राङ्गारिक पदार्थयुक्त, पानी नजम्ने दोमट माटो उपयुक्त हुन्छ र माटोको पि.एच् ४.५ देखि ६.५ हुनु पर्दछ । अहिलेको अवस्थामा राजमा धान तथा सकैमा आधारित बाली प्रणालीमा प्रचलित छ ।

४. जातहरू र जातीय विशेषता

पि.डि.आर १४, कर्णाली सिमी १, कर्णाली सिमी २, कर्णाली सिमी ३, जुम्ली सिमी, हेटौडे राजमा आदि मुख्य रूपमा खेती गरिदै आएका जातहरू हुन् ।



पि.डि.आर १४ जात, तस्विर : ऋषि राज वली, ली-बर्ड

५. जमिनको तयारी तथा

मलखाद

जमिन तयारी गर्दा बाली लगाउने समयमा ४-५ पटक राम्रोसँग खनजोत गरी माटो बुरबुराउँदो बनाउनुपर्दछ र जमिनको अन्तिम तयारीमा २५ देखि ३० डोका प्रति रोपनीका दरले राम्रो कुहिएको गोबर मल माटोमा मिलाउनु पर्छ साथै पानी नजम्ने गरी जमिन सम्माउनुपर्दछ ।



कृषकले जमिन तयार गरी मल राख्दै, चित्र: ग्रोइनोभा



लाइनमा रोपिएको राजमा, तस्विर : ऋषि राज वली, ली-बर्ड

६. बीउ रोप्ने र बाली लिने समय

भौगोलिक क्षेत्र	बीउ छर्ने समय	बाली लिने समय	कैफियत
उच्च पहाड	जेठ-असार	भदौ-असोज	रोप्ने समय, जात, स्थानीय हावापानी आदि कुराले केही समय फरक हुन सक्छ ।
मध्य पहाड	जेठ-असार	भदौ-असोज	
तराई	कार्तिक-मङ्सिर	माघ-फागुन	

७. बीउ दर र रोप्ने दुरी

- » बीउ २ देखि ३ किलोग्राम प्रति रोपनीका दरमा प्रयोग गर्न सकिन्छ ।
- » एक लाइनदेखि अर्को लाइनसम्मको दुरी ५० से.मी. र एक बोटदेखि अर्को बोटसम्मको दुरी १० से.मी. कायम गर्नु पर्दछ ।

८. सिँचाइ तथा गोडमेल

बिरूवाको वृद्धि विकासको लागि कम्तिमा दुईपटक गोडमेल गरी माटो खुकुलो बनाउने र भारपात हटाएर पाकेको गोबरमल राख्नु पर्दछ । विशेषगरी फूल फुल्ने र कोसा लाग्ने बेलामा हलुका सिँचाइ आवश्यक पर्छ । सिँचाइ गर्दा फोहोरा सिँचाइ गर्नुपर्छ साथै हजारीले पनि सिँचाइ गर्न सकिन्छ । बालीको अवधिमा ३-४ पटकसम्म पानी दिनु आवश्यक पर्छ ।

९. बाली टिप्ने समय र भण्डारण

जात अनुसार बीउ रोपेको १०० देखि १२० दिनमा बाली टिप्न सकिन्छ । बाली टिपी सकेपछि कोसालाई राम्रो घाममा सुकाएर दाना निकाल्नु पर्छ । निकालेको दानालाई दुई/तीन दिन घाममा सुकाएपछि सफा बोरामा राखेर भण्डारण गर्नुपर्छ । बिक्री गर्न जुटको बोरामा हाली लैजानु पर्छ र टाढा लैजादा राम्रोसँग हावा सञ्चालन हुनुपर्छ ।

१०. सरदर उत्पादन

राजमाको सरदर उत्पादन ८० देखि १०० के.जी प्रति रोपनी हुन्छ ।



बाली लिन तयारी अवस्थामा, तस्विर : ऋषि राज वली, ली-बर्ड

११. राजमा बालीमा लाग्ने मुख्य किरा तथा रोगहरू एवं एकिकृत रोकथामका उपायहरू

क. कोशामा लाग्ने गवारो

गवारो रोग लागीसकेपछि कोशामा प्वालहरू देखिन्छन् । लाभ्रले आधा शरीर कोशा भित्र पसाएर खाएको प्रष्ट देख्न सकिन्छ ।



गवारो रोग, तस्विर : कृषि बिभाग,नेपाल

व्यवस्थापन विधि

- » न्यूक्लियर पोलिहेड्रोसीस भाइरस हेली (एन.पी.भी.) को १०० एल. ई. को १ मि.ली. वा २०० एल. ई. को ०.५ मि.ली. प्रति लिटर पानीमा मिसाएर बनाएको भोल बेलुकीपख छर्ने । छर्दा २-३ थोपा लुगा धुने निर मिसाइ दिएमा प्रभावकारी हुन्छ ।
- » निममा आधारित कीटाणुनाशक विषादीहरू जस्तै मार्गोसोम ०.१ ई.सी. वा मल्टिनिम ०.०३ ई.सी. ५ मि.ली. प्रति लिटर पानीका दरले बनाएको भोल छर्ने ।

ख. लाही

लाही किराहरू हरिया, फुस्रा र खरानी रङ्गका हुन्छन् । यसले कलिला र फूल फुल्ने भाग खान बढी रुचाउँछन् ।



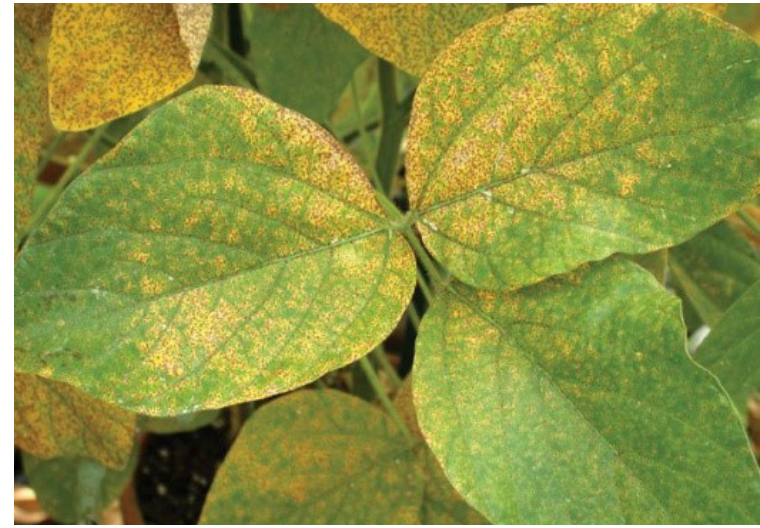
लाही रोग, तस्विर : आई.पी.एम. इनोभेसन ल्याब, नेपाल

व्यवस्थापन विधि

- » नीम र सूर्तिसँगै साबुन (साबुन १०० ग्राम + १०० ग्राम सुकेको सूर्ति + २० लिटर पानी) छर्ने ।
- » गाईवस्तुको कुहिएको पिसाब १ : ५ अनुपातमा पानीमा मिसाएर छर्ने ।
- » जैविक विषादी जस्तै: भर्टिसिलिएम लेकानीको प्रयोग गर्ने ।

ग. सिन्दुरे रोग

सिन्दुरे रोग लाग्दा सुरुमा पातमा मसिना सेता फोकाहरू देखिन्छन् र पछि ती फोकाहरू सिन्दुरे वा खैरो रङ्गमा परिणत भइ फुटेर धूलो निस्कन्छ । कोशामा पनि यस्ता फोकाहरू देखिन सक्छन् । रोग लागेका पातहरू पहेलिएर सुकेर बोट चाँडै मर्छ ।



सिन्दुरे रोग, तस्विर : आई.पी.एम. इनोभेसन ल्याब, नेपाल

व्यवस्थापन विधि

- » रोगी बोटका भागहरू, टुटाहरू अनि फारपातहरू बटुलेर जलाई खेतवारी सफा राख्ने ।
- » बीउ उत्पादन गर्ने बालीमा भए रोग देखा पर्ना साथ गन्धक र चून १ : २ भागको अनुपातमा मिसाएर मलमलको कपडामा पोको पारेर छर्ने ।

१२. बजार व्यवस्थापन

उत्पादन तथा खपतको दृष्टिकोणले राजमा महत्त्वपूर्ण बाली हो । उत्पादित राजमा स्थानीय स्तरमा सङ्कलन केन्द्र वा बजारमा पुऱ्याएर आफैँले वा थोक वा खुद्रा व्यापारी मार्फत बिक्रि गर्न सकिन्छ । समुहमा मिलेर कृषि सहकारी संस्थाहरू मार्फत सङ्कलन गरेर बजारसम्म पुऱ्याउँदा राम्रो मूल्य पाउन सकिन्छ भने ढुवानी खर्च र नोकसानी घटाउन सकिन्छ ।



कृषकले बजारमा लगेर राजमा बेच्दै, चित्र: ग्रीडिनोभा

१३. बजारीकरणका लागि सम्पर्क वितरण

क्र.सं.	मण्डी तथा स्टलको नाम	ठेगाना	मोबाइल नम्बर
१	न्यू संध्या स्टोर	वीरेन्द्रनगर नगरपालिका, सुर्खेत	९८५८०५२६६८
२	चन्दननाथ खाद्य तथा किराना पसल	वीरेन्द्रनगर नगरपालिका, सुर्खेत	९८६५५४७९०४
३	प्रचि जनरल स्टोर	वीरेन्द्रनगर नगरपालिका, सुर्खेत	९८४८९२६५७
४	आचार्य खाद्य तथा किराना पसल	वीरेन्द्रनगर नगरपालिका, सुर्खेत	९८४८०७८०७५
५	प्रकाश जनरल स्टोर	वीरेन्द्रनगर नगरपालिका, सुर्खेत	९८६०९२४९४२
६	भटराई खाद्य स्टोर	वीरेन्द्रनगर नगरपालिका, सुर्खेत	९८५८०५६९३६
७	देउती खाद्य तथा किराना पसल	वीरेन्द्रनगर नगरपालिका, सुर्खेत	९८४८०४७९६८
८	श्रीराम स्टोर	वीरेन्द्रनगर नगरपालिका, सुर्खेत	९८४८०२५२४८
९	न्यू सुर्खेत खाद्य तथा जनरल स्टोर	वीरेन्द्रनगर नगरपालिका, सुर्खेत	९८०४५०८२८४
१०	मदन स्टोर	वीरेन्द्रनगर नगरपालिका, सुर्खेत	९८४५२५२८९५
११	खडकामाई सप्लायर्स	वीरेन्द्रनगर नगरपालिका, सुर्खेत	९८६३४०७६०५
१२	गंगामाला खाद्य स्टोर	वीरेन्द्रनगर नगरपालिका, सुर्खेत	९८४८००४३३९

१३.१ कृषि वजार व्यवस्थापन समिति पदाधिकारीहरूको सम्पर्क नम्बर

सुर्खेत

नाम	पद	ठेगाना	सम्पर्क नम्बर
टोपेन्द्र जंग शाही	अध्यक्ष	वी.न.पा. ६ सुर्खेत	९८४८०४७३७८
डिल्ली प्रसाद पाण्डे	सदस्य	वी.न.पा. ८ सुर्खेत	९८५८०५०२९३
लक्ष्मी पौडेल	सदस्य	भेरीगंगा.न.पा. ४ सुर्खेत	९८६८९९९२५९

कोहोपुर

नाम	पद	ठेगाना	सम्पर्क नम्बर
उदयराम वली	कोहोपुर तरकारी बजार समिति अध्यक्ष	कोहोपुर, बाँके	९८४८९७९३९२
चित्रा पाठक	व्यवस्थापक	कोहोपुर, बाँके	९८५८०३४०३०

सन्दर्भ सामग्री

- » गोबिन्द राज कोइराला : २०७७, तरकारी खेती प्रविधि पुस्तिका । कृषि ज्ञान केन्द्र, म्याग्दी गण्डकी प्रदेश, नेपाल ।
- » कृषि डायरी : २०७८, कृषि सूचना तथा प्रशिक्षण केन्द्र ।
- » तरकारी खेती प्रविधि : २०६८, कृषि तथा सहकारी मन्त्रालय कृषि व्यवसाय प्रवर्द्धन तथा तथ्याङ्क महाशाखा सिंहदरबार, काठमाडौं, नेपाल ।

थप जानकारीका लागि सम्पर्क

जैविक विविधता, अनुसन्धान तथा विकासका लागि स्थानीय पहल (ली-बर्ड)

प्रधान कार्यालय : पो.ब.नं. ३२४, पोखरा, कास्की फोन : ०६१-५७६८३४, ५८५३५७ । ईमेल : info@libird.org
कार्यक्रम सञ्चालन कार्यालय : सापेपा, ललितपुर फोन : ०१-५४४०३३० । वेब : www.libird.org

तयारकर्ता : ऋषि राज वली र नर्तम बहादुर बोगटी, ली-बर्ड
डिजाइन तथा लेआउट : हेम जि.सी, ली-बर्ड

यस खेती प्रविधि सम्बन्धी जानकारी रियलाईज (REALIZE) परियोजनाद्वारा तयार पारिएको हो।

