

जैविक विविधता, अनुसन्धान तथा विकासका लागि स्थानीय पहल (ली-बर्ड) वि.सं.२०५२ सालमा पोखरामा स्थापना भएको एक गैरसरकारी संस्था हो । सहभागितामूलक अनुसन्धान र विकास कार्यक्रमका माध्यमबाट जैविक विविधताको दिगो व्यवस्थापन गरी देशभरिका स्रोतविहीन र सीमान्त जनसमुदायको गरीबी घटाई जीवनयापनमा सुधार ल्याउनु यसको प्रमुख लक्ष्य रहेको छ ।

प्रविधि विकास र प्रचारप्रसार तथा कार्यन्वयनमा सहभागितात्मक विधिलाई जोड दिँदै स्थानीय तहदेखि राष्ट्रिय र अन्तर्राष्ट्रिय तहसम्मका साभेदार र सरोकारवालाहरूसँग सञ्जाल विकास गरी साभेदारीमा काम गर्ने नीति ली-बर्डले लिएको छ । यसले देशका विभिन्न जिल्लाहरूमा ७३ वटा परियोजनाहरू सफलरूपमा सञ्चालन गरिसकेको छ भने हाल २० वटा अनुसन्धान तथा विकासका परियोजनाहरू देशका विभिन्न जिल्लामा सञ्चालन भइरहेका छन् ।

स्थानीय अन्वेषण प्रवर्धन कार्यक्रम, गैरसरकारी संस्थाहरूको अग्रसरतामा स्थानीय अन्वेषणको पहिचान तथा प्रवर्धन गर्नका साथै विश्वव्यापीरूपमा स्थानीय सीप सिक्ने र सिकाउने सञ्जालमा लागेको कार्यक्रम हो । यसलाई अङ्ग्रेजीमा प्रोमोटिङ लोकल इन्वोभेसन (PROmoting Local INNOVation) भनिन्छ । यसैलाई संक्षेपमा प्रोलिन्वोभा (PROLINNOVA) भनिएको हो । नेपालमा यो कार्यक्रम वि.सं. २०६१ बाट लागू गरिएको हो र यसका साभेदार संस्थाहरूमा ली-बर्ड, पर्यावरणीय सेवा केन्द्र, प्राविटकल एक्सन नेपाल, कृषि तथा पशु विज्ञान अध्ययन संस्थान, जिल्ला कृषि विकास कार्यालय, मुस्ताङ र टुकी संघ, सुनकोशी, सिन्धुपाल्चोक रहेका छन् । ली-बर्डको प्रधान कार्यालय पोखरामा यस कार्यक्रमको सचिवालय राखिएको छ ।

थप जानकारीको लागि :

स्थानीय अन्वेषण प्रवर्धन कार्यक्रम
जैविक विविधता, अनुसन्धान तथा
विकासका लागि स्थानीय पहल (ली-बर्ड)

गैहपाटन, पोखरा, कास्की
पो.ब.नं. ३२४, पोखरा, कास्की, नेपाल
फोन ००९७७-६१-५२६८३४, ५३५३५७
फ्याक्स ००९७७-६१-५३९९५६
इमेल info@libird.org
वेबसाइट www.prolinnova.net
www.libird.org



कृषि तथा पशु बिज्ञान
अध्ययन संस्थान



टुकी संघ, सुनकोशी



नेपाल सरकार
कृषि विभाग

स्थानीय अन्वेषण पुस्तिका

भाग २



प्रोलिन्वोभा नेपाल प्रोग्राम



स्थानीय अन्वेषण-पुस्तिका

प्रोलिन्नोभा नेपाल प्रोग्राम



उद्धरण : मानन्धर, सुमन श्रेष्ठ, अनुजा श्रेष्ठ र सन्तोष श्रेष्ठ, वि.सं. २०६६, स्थानीय अन्वेषण पुस्तिका, भाग २ - प्रोलिन्तोभा नेपाल प्रोग्राम, पोखरा : प्रोलिन्तोभा नेपाल प्रोग्राम, स्थानीय अन्वेषण प्रवर्धन कार्यक्रम

स्थानीय अन्वेषण-पुस्तिका प्रोलिन्तोभा नेपाल प्रोग्राम

प्रकाशक : प्रोलिन्तोभा नेपाल प्रोग्राम, स्थानीय अन्वेषण प्रवर्धन कार्यक्रम

सर्वाधिकार © प्रकाशकमा

प्रथम संस्करण, वि.सं. २०६६

छापिएको प्रति	५००
सौजन्य	ई.टी.सी. इकोकलचर, द नेदरल्याण्ड्स
सम्पादन	सुमन श्रेष्ठ मानन्धर, अनुजा श्रेष्ठ र सन्तोष श्रेष्ठ
टाइप सेटिङ	रचना थापा
डिजाइन	महेश श्रेष्ठ, सूचना तथा प्रकाशन शाखा, ली-बर्ड

साकेदार संस्थाहरू :

पर्यावरणीय सेवा केन्द्र, चितवन, फोन नं. : ०५६-५२८८०५

जैविक विविधता, अनुसन्धान तथा विकासका लागि स्थानीय पहल (ली-बर्ड) पोखरा, फोन नं. : ०६१-५३५३५०

कृषि तथा पशु विज्ञान अध्ययन संस्थान, चितवन, फोन नं. : ०५६-५३१८११

जिल्ला कृषि विकास कार्यलय, मुस्ताङ, फोन नं. : ०६८-४४०१३०

टुकी सङ्घ सुनकोशी, सिन्धुपाल्चोक, फोन नं. : ०१-६२२३८४

प्राक्टिकल एक्सन नेपाल, काठमाडौं, फोन नं. : ०१-४४४६०१५

आवरण तस्विर : स्थानीय अन्वेषक चन्द्रवीर रजाली दुटिसको खोर तयार गर्दै (गोविन्द श्रेष्ठ, ली-बर्ड), हेर्नु पर्ने नं. : १८

यसमा उल्लेख गरिएका अन्वेषणहरू जोसुकैले पनि प्रयोग, परिमार्जन तथा थप विकास गर्न सक्नेछन् तर ती परिमार्जित तथा विकसित अन्वेषणहरू यहाँ उल्लेख गरिएका अन्वेषणमा आधारित हुनेछन् र बेरोकटोक/सहज तरिकाले उपलब्ध हुनेछन् । यसको व्याख्या तथा विवरणमा निश्चित शर्त लागू हुनेछ र यसको जानकारीको स्रोत अनिवार्य रूपमा उल्लेख गर्नुपर्नेछ ।

सम्पत्ति

स्थानीय अन्वेषण प्रवर्धन कार्यक्रम (प्रोलिन्तोभा नेपाल प्रोग्राम) छ साभेदार संस्थाहरू पर्यावरणीय सेवा केन्द्र चितवन, जैविक विविधता, अनुसन्धान तथा विकासका लागि स्थानीय पहल (ली-बर्ड) पोखरा, कृषि तथा पशु विज्ञान अध्ययन संस्थान चितवन, जिल्ला कृषि विकास कार्यलय मुस्ताङ, टुकी संघ सुनकोशी सिन्धुपाल्चोक, प्राक्टिकल एक्सन-नेपाल काठमाडौँद्वारा सञ्चालन भइरहेको कार्यक्रम हो । यस कार्यक्रमको मुख्य उद्देश्य भनेको देशभरि छरिएर रहेका अन्वेषणहरूको पहिचान, प्रवर्धन तथा प्रचार-प्रसार गर्नु हो । यसै अन्तर्गत स्थानीय अन्वेषणहरूको अभिलेखिकरण गरी उक्त अन्वेषण तथा अन्वेषकहरूलाई सबैको सामु ल्याउने प्रयास भैरहेको छ । यस्तै प्रयास स्वरूप २०६६ साल वैशाख १९ गतेदेखि २१ गतेसम्म काठमाडौँको राष्ट्रिय सभागृहमा 'प्रथम राष्ट्रिय स्थानीय अन्वेषण मेला-२०६६' सम्पन्न भयो जसमा नेपालका विभिन्न ठाउँका ५० भन्दा बढी अन्वेषक कृषकहरूले आफ्नो अन्वेषण प्रदर्शन गरेका थिए । यस मेलाले विभिन्न सरकारी, गैरसरकारी संस्थाहरू, विद्यार्थीवर्ग र सञ्चारमाध्यमलाई स्थानीय अन्वेषणको महत्त्वका बारेमा चेतना जगाएपछि कृषि विभागले पनि यसप्रति चासो देखाएको छ र यसलाई आफ्नो कार्यक्रममा समावेश गर्ने भएको छ ।

यस्ता अन्वेषणहरूको प्रचार-प्रसार गर्न हामीले यस अघि 'स्थानीय अन्वेषण पुस्तिका भाग-१' प्रकाशन गरेका थियौं । त्यसैको सफलता र पाठकहरूको बढ्दो रूचीका कारण हामीले यो 'स्थानीय अन्वेषण पुस्तिका भाग-२' प्रकाशन गरेका हौं । यस पुस्तिकामा स्थानीय अन्वेषकहरूको छोटो परिचयका साथै अन्वेषणहरूका बारेमा जानकारी, त्यसको उपयोग र बनाउने विधि पनि समावेश गरिएको छ । यसमा समेटिएका अन्वेषणहरू प्रोलिन्तोभा नेपाल प्रोग्रामका साभेदार संस्थाहरूले नेपालका विभिन्न ठाउँहरूबाट अभिलेख गरेका हुन् ।

यो पुस्तिका तयार गर्न सहयोग गर्नुहुने वसन्त रानाभाट (पर्यावरणीय सेवा केन्द्र), डा. धर्मराज डंगोल (कृ.प.वि.अ.सं), अनुजा श्रेष्ठ (ली-बर्ड), शरद राई (प्राक्टिकल एक्सन नेपाल), माधव पौडेल (टुकी सङ्घ सिन्धुपाल्चोक), शेषमणी भट्टराई (जिल्ला कृषि विकास कार्यलय, मुस्ताङ), सुमन मानन्धर (परियोजना संयोजक, राष्ट्रिय समन्वय कार्यालय, प्रोलिन्तोभा नेपाल प्रोग्राम, ली-बर्ड), डा. प्रतापकुमार श्रेष्ठ (सदस्य, प्रोलिन्तोभा ओभरसाइट ग्रुप), सन्तोष श्रेष्ठ (ली-बर्ड) र यस कार्यमा संलग्न सबैलाई धन्यवाद दिन चाहन्छु । प्रोलिन्तोभा नेपाल प्रोग्रामलाई निरन्तर सहयोग र हौसला दिनुहुने इन्टरन्यासनल सपोर्ट टिमका चेसाकला वेत्तासिना प्रति पनि कृतज्ञ छु । साथै, अन्वेषण सम्बन्धी जानकारी दिई यो पुस्तिका प्रकाशनमा सहयोग गर्नुभएकोमा प्रोलिन्तोभा नेपाल प्रोग्रामको तर्फबाट सम्पूर्ण अन्वेषकहरू तथा संकलनकर्ताहरूलाई पनि धन्यवाद ज्ञापन गर्दछु ।

रज्जु मल्ल-ठकाल

राष्ट्रिय कार्यक्रम निर्देशक,
स्थानीय अन्वेषण प्रवर्धन कार्यक्रम (प्रोलिन्तोभा नेपाल प्रोग्राम)
ली-बर्ड, पोखरा, नेपाल

विषयसूची

धानको भुस बताउने पङ्खा	६
गल्छेप (मुसा मार्ने पासो)	७
मेथीको बोटको धूलो	८
छिर्का	९
चकिया घ्यूरी (जाँतो)	१०
बिना स्नजोत लसुनको सेती गर्ने प्रविधि	११
मुसा मार्ने पासो (मुसेरी)	१२
चारा काट्ने मेशिन	१३
पोकिया (बीउ आलु भण्डारण प्रविधि)	१४
अँधेरी	१५
मुसे चुलो	१६
कोइला चुलो	१७
दुठ्ठी खोर	१८
धान थ्रेसर	१९
गाईको गहुँत सङ्कलन गर्ने खाडल	२०
स्थानीय फिल्टर	२१
बीउ आलु भण्डारण प्रविधि	२२
खुर्सानी तथा टमाटरको बीउ भण्डारण प्रविधि	२३
मुसा मार्ने पासो	२४
खराचोको पासो	२५
उन्नत हलो / सुधारिएको हलो	२६
K&Sf ÷ सुधारिएको लिइको	२७

पानी तताउने वैकल्पिक उपाय	२८
जुनार भण्डारण प्रविधि	२९
करेण्टबाट केरामा लाग्ने गभारो नियन्त्रण	३०
क्रेन	३१
सुरक्षाजाल	३२
माछालाई दाना खुवाउने तरिका	३३
मुसा व्यवस्थापनको उपाय	३४
ढुसी तथा भाइरस रोकथाम तथा नियन्त्रणका लागि चिनी र	
गाईको दूधको म्कोल	३५
बाँसको तामाको प्रयोगबाट बालीको कीरा व्यवस्थापन	३६
लोहडा (ओथारो बस्ने)	३७
बिरुवा उमार्नका लागि केराको थैलो	३८
भान्छाबाट निस्किएको फोहोरको व्यवस्थापन	३९
जैविक दाना खुवाएर माछापालन	४०

धानको भुस बत्ताउने पङ्खा



अन्वेषकको नाम : अहिमान सिंह विश्वकर्मा
ठेगाना : वडा नं ६, ताराताल, बर्दिया
अन्वेषणको विवरण : उपयोगमा आइसकेको
अन्वेषणको किसिम : सुधारिएको

अन्वेषणको सङ्क्षिप्त जानकारी

साधारणतया, नेपालमा कुनै पनि मेशिनको उपयोगबिना नै धान बत्ताउने गरिन्छ। यसरी गरिएको काममा धेरै समय तथा मिहिनेत लाग्ने गर्दछ। बर्दिया जिल्लाका केही किसानहरूले बजारमा पाइने पङ्खा धान बत्ताउनका लागि प्रयोग गरिरहेका छन्। बजारमा पाइने पङ्खा महँगो हुने भएकाले साधारण किसानको पहुँचबाट टाढा रहेको छ। अहिमान सिंह विश्वकर्माले आफ्नो घर वरिपरि पाइने स्थानीय चिजबाट धान बत्ताउनका लागि पङ्खा निर्माण गरेका छन्, जुन सस्तो छ र आफैले पनि बनाउन सकिन्छ। अहिमानका छिमेकीहरूले उनले बनाएको पङ्खा प्रयोग गर्न शुरु गरिसकेका छन्।

उपयोग

धान बत्ताउन

फाइदा

- ❖ एक ठाउँबाट अर्को ठाउँमा सजिलै लैजान सकिने,
- ❖ समय र शक्तिको बचत हुने,
- ❖ सस्तो हुने।

आवश्यक सामग्री

दार/काठ, दुई वटा विरिङ्ग, रबर, बेल्ट,
टिनका पाता।

कुल लागत

रु ६००/- र दुई दिनको श्रम।

प्रचारप्रसार र प्रयोग

हालसम्म ताराताल गा.वि.स.का
४० घरपरिवारले यो अन्वेषण
प्रयोग गर्दै आइरहेका छन्।

सङ्कलन

सन्तोष श्रेष्ठ, ली-बर्ड, पोखरा



गलछेप (मुसा मार्ने पासो)



अन्वेषकको नाम	: अहिमान सिंह विश्वकर्मा
ठेगाना	: वडा नं ६, ताराताल, बर्दिया
अन्वेषणको विवरण	: उपयोगमा आइसकेको
अन्वेषणको किसिम	: परम्परागत

अन्वेषणको सङ्क्षिप्त जानकारी

मुसाले अन्नबाली खाएर कृषकलाई ठूलो क्षति पुऱ्याइरहेको पाइन्छ । यो समस्या समाधान गर्नका लागि मानिसहरूले विभिन्न उपायहरू अपनाइरहेका छन् । त्यस्तै विविध उपायमध्ये गलछेप एउटा उत्तम उपाय हो । ताराताल निवासी अहिमान सिंह विश्वकर्माले मुसा नियन्त्रण गर्नका लागि विषदेखि लिएर अरू विभिन्न उपायहरू अपनाए । तर कुनै पनि उपाय प्रभावकारी नलागेपछि उनले गलछेपको निर्माण गरेका हुन् । उनले बनाएको गलछेप मुसा नियन्त्रणका लागि प्रभावकारी भएको पाइएको छ । त्यस समयदेखि उनका गाउँलेहरूले पनि उनको अन्वेषण प्रयोग गर्दै आइरहेका छन् ।

उपयोग

मुसा मार्ने

फाइदा

- ❖ सस्तो,
- ❖ मानवीय जोखिम न्यून ।

आवश्यक सामग्री

फलामका पाता, स्पीङ्ग

कूल लागत

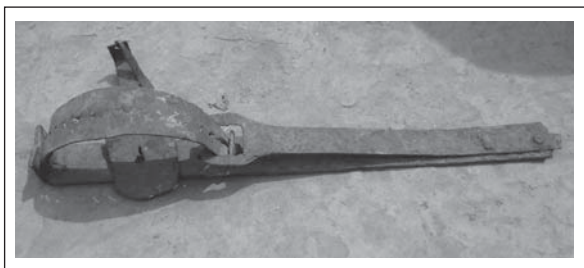
रु १००/- र दुई दिनको श्रम

प्रचारप्रसार र प्रयोग

हाल ताराताल गा.वि.स.का १२ घरपरिवारले उक्त अन्वेषण प्रयोग गरिरहेका छन् ।

सङ्कलन

सन्तोष श्रेष्ठ, ली-बर्ड, पोखरा



मेथीको बोटको धूलो



अन्वेषकको नाम	: राना थारू समुदाय
ठेगाना	: जैविक विविधता संरक्षण तथा विकास समिति, शङ्करपुर, कञ्चनपुर
अन्वेषणको विवरण	: उपयोगमा आइसकेको
अन्वेषणको किसिम	: परम्परागत

अन्वेषणको सङ्क्षिप्त जानकारी

मेथीको प्रयोग विभिन्न तरिकाले गर्ने गरिन्छ । मानिसहरूले साधारणतया मेथीका दाना र सागका रूपमा पनि प्रयोग गर्दछन् । मानिसहरूले मेथीलाई आ-आफ्नो तरिकाले उपयोग गरिरहेका छन् । कञ्चनपुरको राना समुदायका मानिसहरूले मेथीको बोटको धूलो प्रयोग गर्ने गर्दछन् । मेथीका डाँठ र पातलाई सुकाएर, तिनलाई पिँधेर बनेको धूलालाई तरकारी नपाउँदा तरकारीका रूपमा प्रयोग गर्दछन् । साथसाथै मेथीका दानाभै धूलालाई पनि स्वादवर्धक पदार्थका रूपमा प्रयोग गरिन्छ ।

उपयोग

तरकारीका रूपमा प्रयोग

फाइदा

❖ विभिन्न परिकारको रूपमा प्रयोग गर्न सकिने

आवश्यक सामग्री

मेथीको बोट, पिँधनका लागि क्रसर, जाली

बनाउने बिधि

- ❖ नफुलेको मेथीको बोटलाई काटेर घाममा सुकाउने,
- ❖ सुकेको मेथीको डाँठ तथा पात राम्रोसँग कुटेर धूलो बनाउने ।

प्रचारप्रसार र प्रयोग

राना समुदाय तथा ताराताल गा.वि.स. वरिपरिका मानिसहरूले मेथीको धूलो तरकारीका साथै स्वादका लागि अरू तरकारीसँग मिसाएर पनि खाने गरेका छन् ।

सङ्कलन

सन्तोष श्रेष्ठ, ली-बर्ड, पोखरा

छिर्का



अन्वेषकको नाम : राना थारू समुदाय
ठेगाना : जैविक विविधता संरक्षण तथा विकास समिति
शङ्करपुर, कञ्चनपुर
अन्वेषणको विवरण : उपयोगमा आइसकेको अन्वेषणको किसिम : परम्परागत

अन्वेषणको सङ्क्षिप्त जानकारी

कञ्चनपुर जिल्लाका राना समुदायका मानिसहरूले आँपको फललाई एक अनौठो तरिकाले लामो समयसम्म संरक्षण/जगेरा गरेका छन्। उनीहरूले भेली/गुडको भोलमा आँपलाई ढुबाएर वर्षौंसम्म संरक्षण/जगेरा गरेर लामो समयसम्म प्रयोग गर्ने गरेका छन्। यसरी ढुबाएर राखेको आँप २-३ वर्षसम्म राख्न तथा प्रयोग गर्न सकिन्छ।

उपयोग

आँपको फललाई लामो समयसम्म प्रयोग गर्न सकिने।

फाइदा

- ❖ ओखती/औषधीका रूपमा प्रयोग गर्न सकिने (ज्वरो तथा कब्जियतमा प्रभावकारी पाइएको,
- ❖ बेमौसममा पनि आँप पाउन सकिने,
- ❖ भोक जगाउने।

आवश्यक सामग्री

काँचो आँप, गुड/भेली, माटाको भाँडो, पानी

बनाउने बिधि

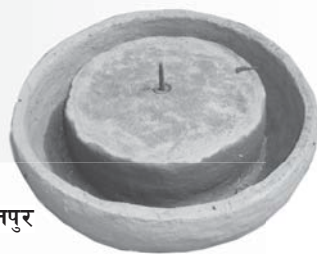
- ❖ आँपमा चोटपटक नलाग्ने गरी टिपिसकेपछि सफा पानीले धुने,
- ❖ घाममा केही बेर सुकाएपछि कपडाले पुछ्ने,
- ❖ माटाका भाँडामा पानी, गुड/भेली राखी भोल बनाउने। (१० के.जी आँपका लागि ३ के.जी गुड/भेली),
- ❖ त्यसमा आँप राख्ने,
- ❖ राखेको तीन महिनामा आँप खान तयार हुन्छ,
- ❖ त्यसलाई ३ वर्षसम्म प्रयोग गर्न सकिन्छ।



प्रचारप्रसार र प्रयोग : राना समुदायका सबैजसो व्यक्तिहरूले यस अन्वेषणको प्रयोग गरिरहेका छन्। गाउँवरिपरिका स्थानीय मानिसहरूलाई पनि यसबारेमा ज्ञान छ।

सङ्कलन : सन्तोष श्रेष्ठ, ली-बर्ड, पोखरा

चकिया घ्यूरी (जाँतो)



अन्वेषकको नाम : राना समुदाय
सम्पर्क व्यक्ति र ठेगाना : दुला राना, वडा नं ३, शङ्करपुर, कञ्चनपुर
अन्वेषणको विवरण : उपयोगमा आइसकेको
अन्वेषणको किसिम : सुधारिएको परम्परागत

सिर्जनशीलता

सङ्कलन गर्न सजिलो बनाइएको

अन्वेषणको सङ्क्षिप्त जानकारी

नेपालमा विभिन्न किसिमका जाँताहरू प्रयोगमा आइरहेका छन् । साधारण जाँतोभन्दा यस जाँतोमा पिठो सङ्कलनको लागि भिन्नै भाँडा हुन्छ, जसमा अन्न वा दालको पिठो सजिलैसँग सङ्कलन गर्न सकिन्छ ।

उपयोग

दाल, बेसार आदि पिस्नका लागि

फाइदा

- ❖ पिसिसकेपछि सङ्कलन गर्न सजिलो हुने,
- ❖ समयको सदुपयोग हुने ।

आवश्यक सामग्री

चिम्टाइलो माटो, धानको भुस, जाँतो

कुल लागत

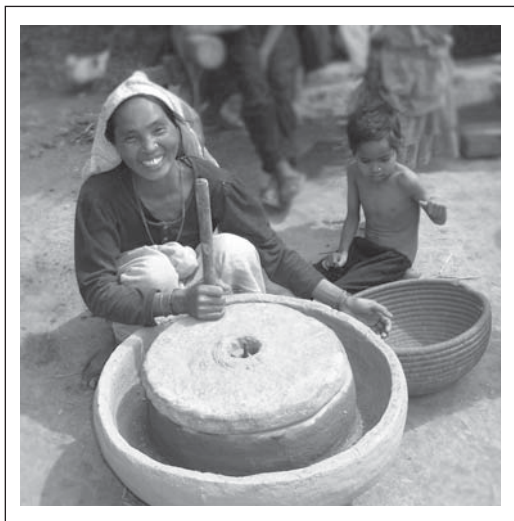
एक दिनको श्रम ।

प्रचारप्रसार र प्रयोग

राना समुदायमा प्रचलित ।

सङ्कलन

सन्तोष श्रेष्ठ, ली-बर्ड, पोखरा



बिना खनजोत लसुनको खेती गर्ने प्रविधि

अन्वेषकको नाम	: जैविक विविधता संरक्षण तथा विकास समिति, थारू समुदाय
ठेगाना	: वडा नं ८, गदरिया, कैलाली
अन्वेषणको विवरण	: उपयोगमा आइसकेको
अन्वेषणको किसिम	: नयाँ



सिर्जनशीलता

खन्न र जोत्न नपर्ने

अन्वेषणको सङ्क्षिप्त जानकारी

सामान्यतया, लसुनको खेतीपद्धतिमा जोताइको भूमिका महत्त्वपूर्ण रहेको हुन्छ। उत्पादनको कूल लागतको महत्त्वपूर्ण अंश खन्ने तथा जोत्नेमा खर्च हुन्छ भन्ने कुरालाई मनन गर्दै कैलालीका थारू समुदायका मानिसहरूले खनजोत बिना पनि लसुन उत्पादन गर्न सकिने शून्य जोताइ प्रविधिको विकास गरेका छन्। खन्न तथा जोत्न नपर्ने हुँदा कम लागतमा लसुन उत्पादन गर्न सकिने कुरालाई यहाँका थारू समुदायले व्यवहारमा उतारेका छन्।

फाइदा

- ❖ जोत्न नपर्ने हुँदा, कम लागतमा लसुन उत्पादन गर्न सकिने,
- ❖ सिँचाइ थोरै भए पुग्ने,
- ❖ मलखाद कम भए पुग्ने।

प्रयोग गर्ने विधि

- ❖ धान काट्दा फेदबाट काट्ने,
- ❖ धान काटिसकेपछि प्रत्येक धानको गाँजमा सानो लौराले प्वाल पार्ने र लसुन रोप्ने,
- ❖ दुरी धेरै भए चाहेअनुरूपको दूरीमा जमिनमा पनि लसुन रोप्न सकिने,
- ❖ लसुन रोपिसकेपछि आधाफिट जति बाक्लो हुने गरी पराल वा खरको छापो लगाउने,
- ❖ चाहेअनुरूप सिँचाइ तथा मलखाद हाल्ने।



प्रचारप्रसार र प्रयोग

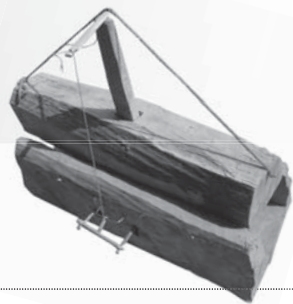
कैलाली र बर्दिया जिल्लाका थारू समुदायले उक्त अन्वेषणको प्रयोग गर्दै आइरहेका छन्।

सङ्कलन

सन्तोष श्रेष्ठ, ली-बर्ड, पोखरा

मुसा मार्ने पासो (मुसेरी)

अन्वेषकको नाम : अमरसिंह रेश्मीमगर
ठेगाना : वडा नं ८, टिटिरिया, बाँके
अन्वेषणको विवरण : उपयोगमा आइसकेको
अन्वेषणको किसिम : नयाँ



अन्वेषणको सङ्क्षिप्त जानकारी

मुसाले ज्यादै दुःख दिन थालेपछि स्थानीय स्रोतबाट, कम खर्चमा विषादीको प्रयोग नगरेर पनि यसको समाधान गर्न सकिन्छ कि भन्ने अभिप्रायबाट अन्वेषक अमरसिंह रेश्मीमगरले मुसा मार्ने पासो बनाएका हुन् ।

उपयोग

मुसा मार्ने ।

फाइदा

- ❖ सस्तो,
- ❖ विषको डरबाट मुक्त,
- ❖ सजिलै बनाउन सकिने ।

आवश्यक सामग्री

काठको फलेक, डोरी , किल्ला

प्रचारप्रसार र प्रयोग

कुरेली बाग, टिटिरिया र बाँकेका केही घरपरिवारले यसको प्रयोग गरिरहेका छन् ।

सङ्कलन

सन्तोष श्रेष्ठ, ली-बर्ड, पोखरा



चारा काट्ने मेशिन



अन्वेषकको नाम : ताराबहादुर थापा
ठेगाना : वडा नं ८, टिटिरिया, बाँके,
अन्वेषणको विवरण : अनुसन्धान/निर्माणका क्रममा
अन्वेषणको किसिम : सुधारिएको परम्परागत

सिर्जनशिलता

परम्परागत गरासामा ह्यान्डल तथा काट्नेका लागि काठ जोडिएको

अन्वेषणको सङ्क्षिप्त जानकारी

पहिले ताराबहादुर थापाले बजारमा पाइने चारा काट्ने मेशिन प्रयोग गर्दथे । तर त्यो मेशिन चलाउनका लागि कम्तीमा दुई जना व्यक्तिको आवश्यकता पर्दथ्यो । परम्परागत रूपमा प्रयोग भइरहेको गरासा जोखिमयुक्त थियो । यसैले उनले सुपारी काट्ने मेशिनबाट प्रभावित भएर परम्परागत रूपमा प्रयोग हुँदै आइरहेको गरासालाई सुपारी काट्ने मेशिनका ढाँचामा निर्माण गरेका हुन् ।

उपयोग

चारा काट्ने ।

फाइदा

- ❖ समयको बचत (परम्परागतका तुलनामा),
- ❖ सुरक्षित,
- ❖ कम श्रम चाहिने ।

आवश्यक सामग्री

गरासा, काठको फलेक

कुल लागत

रु ५००/- र एक दिनको श्रम

प्रचारप्रसार र प्रयोग

निर्माणाधीन रहेको छ । तर पनि गाउँका धेरै व्यक्तिलाई यसका बारेमा थाहा छ ।

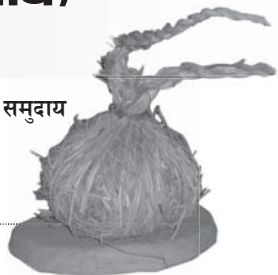
सङ्कलन

सन्तोष श्रेष्ठ, ली-बर्ड, पोखरा



पोकिया (बीउ आलु भण्डारण प्रविधि)

- अन्वेषकको नाम : जैविक विविधता संरक्षण तथा विकास समिति, थारू समुदाय
ठेगाना : गदरिया, कैलाली
अन्वेषणको विवरण : उपयोगमा आइसकेको
अन्वेषणको किसिम : परम्परागत



अन्वेषणको सङ्क्षिप्त जानकारी

आलुको बीउ भण्डारण नेपालमा आलु व्यवसायी तथा कृषकहरूका लागि एउटा चुनौतीका रूपमा रहिआएको छ । आलु भण्डारणका लागि विभिन्न प्रविधिहरूको विकास भएको छ । तर ती प्रविधिहरू महँगा हुनाका साथसाथै स्थानीय कृषकहरूको पहुँचबाट पनि टाढा रहेका छन् । कञ्चनपुरका थारू समुदायका कृषकहरूले स्थानीय स्तरमा आलुको बीउ भण्डारणका लागि स्थानीय प्रविधिको विकास गरेका छन् । उनीहरूको अनुभव अनुसार पोकियामा बीउ आलु धेरै समयसम्म भण्डारण गर्न सकिन्छ । यो प्रविधि साधारण भए पनि प्रभावकारी छ ।

उपयोग

बीउ आलु भण्डारणका लागि

फाइदा

- ❖ स्थानीय रूपमा पाइने परालको प्रयोग गर्न सकिने,
- ❖ सस्तो प्रविधि,
- ❖ भण्डारणका क्रममा आलु कम खुम्चिने,
- ❖ बीउ आलु लामो समयसम्म भण्डारण गर्न सकिने ।

आवश्यक सामग्री

धानको पराल

प्रयोग गर्ने बिधि

- ❖ धानको सुकेको परालका लामो-लामो मुठालाई भित्र पर्ने गरी बाँध्ने,
- ❖ ढकियाजस्तो बनाएर मसिनो पराल वरिपरि राखेर बीचमा आलु राख्ने,
- ❖ टुप्पो बाँधेर झुण्डाएर राख्ने ।

प्रचारप्रसार र प्रयोग

कैलाली जिल्लाका थारू समुदायका सबै जसोले उक्त अन्वेषण प्रयोग गरिरहेका छन् ।

सङ्कलन

सन्तोष श्रेष्ठ, ली-बर्ड, पोखरा



अँधेरी

अन्वेषकको नाम : थारू समुदाय-कैलाली
सम्पर्क व्यक्ति/ठेजाना : भोजरामी चौधरी, गदरिया, कैलाली
अन्वेषणको विवरण : उपयोगमा आइसकेको
अन्वेषणको किसिम : परम्परागत



अन्वेषणको सङ्क्षिप्त जानकारी

कैलालीका थारू समुदायका मानिसहरूले लुगा तथा आफ्ना गरगहना सुरक्षितसाथ राख्नका लागि स्थानीय स्तरमा निर्मित अँधेरीको प्रयोग गर्दछन्। यो सामान्य मानिसले पनि सजिलै बनाउन सक्छन्। थारू समुदायका मानिसहरूले यसलाई तरकारी राख्ने भाँडाका रूपमा पनि प्रयोग गर्दछन्।

उपयोग

- ❖ दराजको रूपमा प्रयोग गर्न सकिने,
- ❖ फलफूल तथा तरकारी भण्डारण गर्न सकिने।

आवश्यक सामग्री

चिम्टाइलो माटो, धानको भुस, झ्यालका लागि काठ

बनाउने बिधि

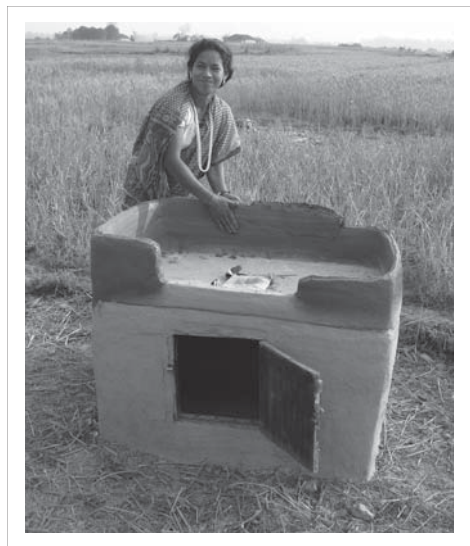
- ❖ माटो र भुस पानीमा मिसाएर गिलो बनाउने,
- ❖ आफूले चाहेको आकारमा आधार बनाउने,
- ❖ एक खाना/तह बनाएर सुकेपछि मात्र त्यसै माथि अर्को तह थप्ने।

प्रचारप्रसार र प्रयोग

थारू समुदायमा प्रचलित छ।

सङ्कलन

सन्तोष श्रेष्ठ, ली-बर्ड, पोखरा



भुसे चुलो

अन्वेषकको नाम : सूर्यप्रसाद थारू
ठेगाना : वडा नं ६, मकहर, रुपन्देही
अन्वेषणको विवरण : उपयोगमा आइसकेको
अन्वेषणको किसिम : सुधारिएको परम्परागत



अन्वेषणको सङ्क्षिप्त जानकारी

२०६४ सालदेखि सूर्यप्रसाद थारूले भुसे चुलो बनाउँदै आइरहेका छन्। उनले बनाएको भुसे चुलामा इन्धनका रूपमा धानको भुस प्रयोग गरिन्छ। धानको भुस नेपालको तराई भेगमा प्रशस्त पाइन्छ।

अन्वेषणको उपयोग

खाना पकाउन

फाइदा

- ❖ धानको भुसलाई इन्धनका रूपमा प्रयोग गर्न सकिने,
- ❖ लागत कम लाग्ने,
- ❖ समयको बचत हुने (परम्परागत भुसे चुलोभन्दा),
- ❖ आगोको राप तेजिलो हुने।

आवश्यक सामग्री

ड्रिल मेशिन, ड्रमको पातो, फलामको तार,
किल्ला-काँटी,

कुल लागत

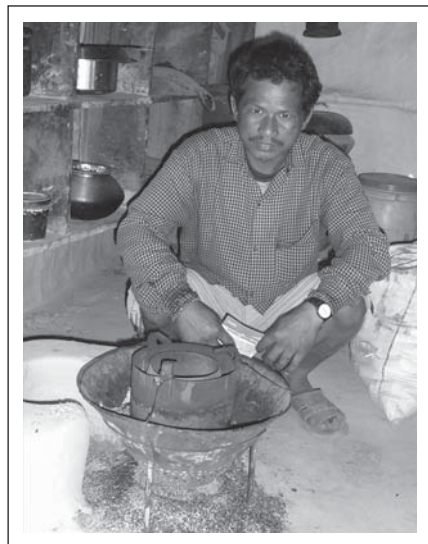
रु ३५०/-

प्रचारप्रसार र प्रयोग

मकहर गा.वि.स.का ४०-५० घरपरिवारले भुसे चुलाको प्रयोग गरिरहेका छन् र तयार बनाइएका भुसे चुला बजारमा बिक्रीका लागि पनि पठाउन थालेका छन्।

सङ्कलन

सन्तोष श्रेष्ठ, ली-बर्ड, पोखरा



कोइला चुलो



अन्वेषकको नाम	:	श्रीमती विष्णु गौतम
ठेगाना	:	वडा नं ६, मक्रहर, रूपन्देही
अन्वेषणको विवरण	:	उपयोगमा आइसकेको
अन्वेषणको किसिम	:	सुधारिएको परम्परागत

सिर्जनशीलता

फलामको बाल्टीलाई चुलाका रूपमा प्रयोग गरिएको

अन्वेषणको सङ्क्षिप्त जानकारी

प्रायः जसो गाउँघरमा खाना पकाउनका लागि माटाको चुलो प्रयोग गरिन्छ । चुलाका लागि काठका दाउरा इन्धनका रूपमा प्रयोग हुन्छन् । खाना पकाउँदा दाउरा सबै नजलेर केही मात्रा कोइलाको रूपमा बाँकी रहन्छ । त्यसरी बचेको कोइलाको उपयोगका लागि कटानीका विष्णु गौतमले आफ्नो घरमा फालिएको अवस्थामा रहेको टिनको बाल्टीलाई कोइला बाल्ने चुलामा परिणत गरेकी छिन् । उनका अनुसार हावाहुरी तथा पानी पर्दा चुलालाई एक ठाउँबाट अर्को ठाउँमा लैजान सकिन्छ ।

उपयोग

- ❖ खाना पकाउन,
- ❖ आगो ताप्न ।

फाइदा

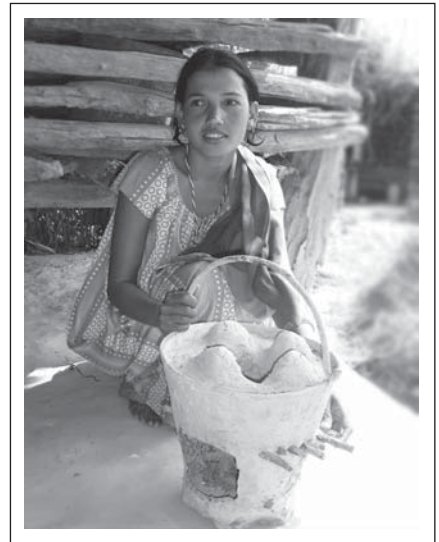
- ❖ एक ठाउँबाट सजिलैसँग अर्को ठाउँमा लैजान सकिने,
- ❖ खाना पकाउँदा बचेका कोइलाको सदुपयोग हुने ।

आवश्यक सामग्री

फलामको बाल्टी (प्रयोग गरिसकेपछिको),
छड, धानको भुस, गोबर

बनाउने विधि

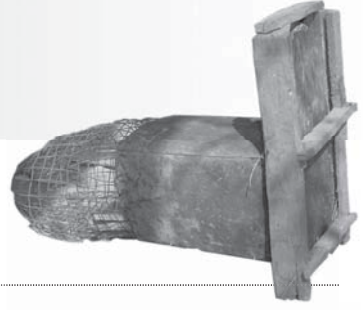
- ❖ बाल्टीमा छेद गर्ने (प्वाल पार्ने),
- ❖ प्वालमा छड घुसाउने,
- ❖ माटो र भुस मिसाएर अगेनो बनाउने,
- ❖ बनेको अगेना (चुलोलाई) बाल्टीको छडमाथि राख्ने ।



प्रचारप्रसार र प्रयोग : मक्रहर गा.वि.स.का केही घरपरिवारले आफैले बनाएर प्रयोग गर्न शुरु गरिसकेका छन् ।

दुम्सी खोर

अन्वेषकको नाम	: चन्द्रवीर रजाली
ठेगाना	: वडा नं ५, बलिथुङ्ग, गुल्मी
अन्वेषणको विवरण	: उपयोगमा आइसकेको
अन्वेषणको किसिम	: नयाँ



अन्वेषणको सङ्क्षिप्त जानकारी

नेपालको मध्य तथा तल्लो पहाडमा दुम्सीले किसानहरूको बाली विनाश गरेर दुःख दिने गरेको पाइन्छ। चन्द्रवीर रजालीलाई पनि दुम्सीले धेरै सताएको थियो। दुम्सी समस्यासँग लड्नका लागि उनले दुम्सीलाई पक्रने पासो बनाए। उनले यो पासो पहिलो पटक २०४० सालमा बनाएका थिए। त्यस समयदेखि बलिथुङ्ग गा.वि.स.का कृषकहरू दुम्सीदेखि भयमुक्त भएका छन्।

उपयोग

दुम्सी पक्रन

फाइदा

- ❖ कम लागतमा निर्माण हुने,
- ❖ दुम्सी पक्रन धेरै मिहिनेत नचाहिने,
- ❖ दुम्सीदेखि कृषिबालीको संरक्षण हुने।

आवश्यक सामग्री

टिनको डब्बा, जाली बुन्ने फलामको तार, घर छाउने ढुङ्गा

कुल लागत

रु १००/- (दुई दिनको श्रम)

प्रचारप्रसार र प्रयोग

बलिथुङ्का ३०-४० घरपरिवारले दुम्सीखोर प्रयोग गरिसकेका छन्। यसका साथै किसिकोट, हुल्लुङ्ग तथा आमबोटका केही घरपरिवारले पनि यसको प्रयोग गरिरहेका छन्।



सङ्कलन

गोविन्द श्रेष्ठ, मनमाया गुरुङ, सन्तोष श्रेष्ठ, ली-बर्ड, पोखरा

धान थ्रेसर



अन्वेषकको नाम	: धनबहादुर रजाली
ठेगाना	: वडा नं २, धोवादी, नवलपरासी
अन्वेषणको विवरण	: उपयोगमा आइसकेको
अन्वेषणको किसिम	: सुधारिएको

अन्वेषणको सङ्क्षिप्त जानकारी

धनबहादुर रजाली एक अगुवा कृषक हुन्। उनले पहिला सिकर्मीको काम गर्दथे। उनी अहिले बेमौसमी तरकारीखेतीतिर लागिरहेका छन्। बेमौसमी तरकारी-उत्पादनका लागि धान चाँडे नै काट्नुपर्ने हुन्छ। यसरी काटिएको धान वर्षाले गर्दा कँहिलेकाही भाँट्नुमा समस्या आइपरेको हुन्छ। धनबहादुर रजालीलाई पनि यही समस्याले सताएको थियो। उनले सिकर्मी गर्दादिखि आफूसँग भएको १ एच.पी. को मोटरलाई प्रयोगमा ल्याउन र धान भाँट्दा आकाशे पानीको समस्याबाट मुक्ति पाउन, उनले धान भाँट्ने थ्रेसर मेशिन बनाए। अहिले उनले आफूले बनाएको थ्रेसर मेशिन गाँउलेहरूलाई प्रयोग गर्न दिने गरेका छन् र त्यसका सट्टामा गाउँलेहरूले उनीहरूलाई मेलापातमा सघाउँछन्।

उपयोग

धान भाँट्नु

फाइदा

- ❖ बजारमा पाइने धान भाँट्ने थ्रेसरभन्दा धेरै सस्तो,
- ❖ समय तथा श्रमको बचत (१ बिघाको धान ४ घण्टामा भाँट्न सकिने),
- ❖ प्रयोग गर्न सजिलो।

आवश्यक सामग्री

काठको फल्याक, मोटर (१ एच.पी.), छड (२ इन्च), टिनको पाता, रबरको बेल्ट, सापट

कुल लागत

रु ६०००/- (१.एच.पी का लागि)

प्रचारप्रसार र प्रयोग

धोवादीका २० घरपरिवार तथा बेलहानीका ५०-६० घरपरिवारले प्रयोग गर्दै आइरहेका छन्।

सङ्कलन

सन्तोष श्रेष्ठ, ली-बर्ड, पोखरा



गाईको गहुँत सङ्कलन गर्ने खाडल

अन्वेषकको नाम	: अनिता खड्का
ठेगाना	: वडा नं ९, दुहागडी, भ्वापा
अन्वेषणको विवरण	: उपयोगमा आइसकेको
अन्वेषणको किसिम	: सुधारिएको परम्परागत



अन्वेषणको सङ्क्षिप्त जानकारी

गोबरबाट ग्यास निकाल्नका लागि धेरै मात्रामा गोबरको आवश्यकता पर्दछ। अनिता खड्कालाई आफूसँग गोबर कम भएकाले ग्यास निकाल्न मुस्किल भएको थियो। यसै क्रममा उनलाई गाईको पिसाब गोबरमा मिलाएर हाल्यो भने धेरै ग्यास निस्कन्छ कि भन्ने लागेर गाईको पिसाब सङ्कलन गर्नका लागि एउटा खाडल खनिन् र त्यस खाडलमा गाईको पिसाब सङ्कलन गरिन्। यसरी सङ्कलित पिसाब र गोबर मिसाउँदा धेरै ग्यास निस्केको पाएपछि उनले गाईको पिसाबले साँच्चिकै काम गरेको कुरा व्यक्त गरिन्।

उपयोग

गाईको पिसाब सङ्कलन गर्न

फाइदा

- ❖ गाईको पिसाब मिसाएको गोबरग्यासबाट रापिलो ग्यास निस्कने,
- ❖ सङ्कलन गरिएको पिसाब किटनाशक औषधिका रूपमा पनि प्रयोग गर्न सकिने,
- ❖ गाईको पिसाब मलका रूपमा पनि प्रयोग गर्न सकिने।

प्रचारप्रसार र प्रयोग

अनिता खड्काको समुदायका १०-१५ घरपरिवारले उनको यसको प्रयोग गरिरहेका छन्।

सङ्कलन

भिमकुमारी राई, ली-बर्ड, पोखरा



सङ्कलन : सन्तोष श्रेष्ठ, ली-बर्ड

स्थानीय फिल्टर

अन्वेषकको नाम	: सुशीला कट्टेल
ठेगाना	: वडा नं ३ चुलाचुली, इलाम
अन्वेषणको विवरण	: उपयोगमा आइसकेको
अन्वेषणको किसिम	: सुधारिएको

अन्वेषणको सङ्क्षिप्त जानकारी

इलामको चुलाचुली गा.वि.स.मा पानीमा फलाम खनिज तत्वको मात्रा धेरै भएको पाइन्छ। यस्तो खानेपानीबाट फलामको मात्रा घटाउन यहाँका मानिसहरू स्थानीय फिल्टरको प्रयोग गर्ने गर्दछन्।

उपयोग

पानी फिल्टर गर्न

फाइदा

- ❖ सस्तो,
- ❖ फलाम तत्वको प्रतिकूल असरबाट जोगाउँछ।

आवश्यक सामग्रीहरू

तीन वटा माटाको भाँडा (घँटो), साना ढुङ्गा, गिट्टी, कोइला, बालुवा।

बनाउने विधि

- ❖ भाँडाहरूलाई तस्वीरमा देखाएबमोजिम मिलाउने,
- ❖ माटाको भाँडाका फेदमा सानासाना प्वाल पार्ने,
- ❖ भाँडाका फेदमा गिट्टीभन्दा अलिकति ठूला ढुङ्गा राख्ने,
- ❖ ढुङ्गामाथि कोइला राख्ने, कोइलामाथि गिट्टी र सबभन्दा माथि बालुवा राख्ने,
- ❖ माथिका दुईवटा भाँडाँमाथि भनेअनुसार गर्ने,
- ❖ सबभन्दा माथिका भाँडामा पानी राख्ने,
- ❖ पानी छानिँदै दोस्रोमा र अन्तमा जमिनमा भएको भाँडामा खस्छ।

प्रचारप्रसार र प्रयोग

चुलाचुली गा.वि.स. र भ्नापाका केही गा.वि.स.का मानिसहरूले यस्तो प्रकारको फिल्टर प्रयोग गरिरहेका छन्।

सङ्कलन : भिममकुमारी राई, ली-बर्ड, पोखरा



बीउ आलु भण्डारण प्रविधि

अन्वेषकको नाम	: देवीप्रसाद राजवंशी
ठेगाना	: वडा नं ५, गौरीगञ्ज, भ्पापा
अन्वेषणको वलवरण	: अनुसन्धानका क्रममा
अन्वेषणको कलसलम	: सुधारिएको

अन्वेषणको सङ्कलषुत जानकारी

देवीप्रसाद राजवंशीले देहरादून जाँदा भकारीमा धानको भुसमा बीउ आलु राखेको देखेका थिए । आफ्नो घर फर्के पछि उनले उक्त प्रविधिलाई प्रयोगमा ल्याउने प्रयास गरेका हुन् । उनको यो प्रयास अनुसन्धानकै क्रममा रहेको छ ।

उपयोग

- ❖ बीउ आलु भण्डारण गर्न

फाइदा

- ❖ कम खर्चिलो,
- ❖ कम मिहिनेत चाहिने,
- ❖ भनेको समयमा बीउ आलु पाइने ।

आवश्यक सामग्री

मान्द्रो, धानको भुस

बनाउने विधि

- ❖ मान्द्रोलाई बेलनाकार बनाएर जमिनमा ठड्याउने,
- ❖ सबभन्दा तल ५ से.मि. जति धानको भुसको तह राख्ने,
- ❖ भुसमाथि बीउ आलु राख्ने र फेरि धानको भुस राख्ने,
- ❖ भुसमाथि फेरि आलु राख्ने र यसैगरि पालैपालो भुस र आलु राख्ने र अन्तिममा आलुलाई धानको भुसले छोपिदिने ।

प्रचारप्रसार र प्रयोग

उक्त अन्वेषण अनुसन्धानकै क्रममा रहे पनि यसका बारेमा समुदायका धेरै मानिसहरूलाई थाहा छ ।

सङ्कलन

भिमकुमारी राई, ली-बर्ड, पोखरा



खुर्सानी तथा टमाटरको बीउ भण्डारण प्रविधि

अन्वेषक	: राजवंशी समुदाय
सम्पर्क व्यक्ति	: देवीप्रसाद राजवंशी
ठेगाना	: वडा नं. ५, गौरीगञ्ज, भ्पापा
अन्वेषणको विवरण	: उपयोगमा आईसकेको अन्वेषणको किसिम : परम्परागत

अन्वेषणको सङ्क्षिप्त जानकारी

कृषकहरूले खुर्सानी, टमाटर, काँक्रा आदिको बीउ राख्नका लागि स्थानीयस्तरमै विभिन्न तरिकाहरू अपनाइरहेका हुन्छन् । भ्पापाको राजवंशी समुदायका कृषकहरूले खुर्सानी, टमाटर, आदिको बीउ माटो र खरानीमा डल्ला बनाई भण्डारण गर्ने प्रविधिको बिकास गरेका छन् । उनीहरूका अनुसार यसरी भण्डारण गरिएका बीउहरू लामो समयसम्म भण्डारण गर्न सकिन्छ र यसमा कीरा तथा दुसी कम लाग्ने गर्दछ ।

उपयोग

श्लेष्मा भएको बीउ भण्डारण गर्न (खुर्सानी, टमाटर, काँक्रा आदि)

फाइदा

- ❖ समयमा बीउ उपलब्ध हुने,
- ❖ भण्डारणका लागि सस्तो प्रविधि,
- ❖ कीराबाट संरक्षण ।

आवश्यक सामग्रीहरू

चिम्टाइलो माटो, बीउ, खरानी

प्रयोग गर्ने विधि

- ❖ फलबाट श्लेष्मा (गुदी) सहितको बीउ निकाल्ने,
- ❖ श्लेष्मासहितको बीउलाई माटो र खरानीसँग मुछ्ने,
- ❖ श्लेष्मासहितको बीउ र माटाको बल बनाएर घाममा सुकाउने,
- ❖ सुकेपछि शीतल तथा छायाँमा राख्ने ।

प्रचारप्रसार र प्रयोग

गौरीगञ्ज, भ्पापाका राजवंशी समुदायका कृषकहरूले यस प्रविधिको प्रयोग गर्दै आइरहेका छन् ।

सङ्कलन

भिमकुमारी राई, ली-बर्ड, पोखरा

मुसा मार्ने पासो

अन्वेषक	: सतार समुदाय	अन्वेषणको किसिम	: परम्परागत
सम्पर्क व्यक्ति	: लन्ठु हस्दा (सतार)		
ठेगाना	: वडा नं ८, चकचकी, भ्नापा		
अन्वेषणको विवरण	: उपयोगमा आइसकेको		



अन्वेषणको सङ्क्षिप्त जानकारी

मुसा नियन्त्रण गर्न विभिन्न समुदायका मानिसहरूले विभिन्न उपायहरू प्रयोग गर्दै आइरहेका छन्। सतार समुदायमा मुसाको मासु खाने चलन छ। मुसाको मासु खाने भएकाले विषादीको प्रयोगबिना मुसा मार्ने उपाय सतार समुदायका मानिसहरूले निकालेका हुन्। उनीहरूले यो उपाय पुर्खकै पालादेखि नै प्रयोग गर्दै आइरहेका हुन्।

उपयोग

मुसा मार्नका लागि

फाइदाहरू

- ❖ मुसाबाट बालीको संरक्षण,
- ❖ मुसा मासुको वैकल्पिक स्रोत (धान खाने मुसा) हुने,
- ❖ जोसुकैले पनि सजिलैसँग बनाउन सक्ने,
- ❖ मुसा मार्न विषादीको प्रयोग गर्न नपर्ने।

आवश्यक सामग्री

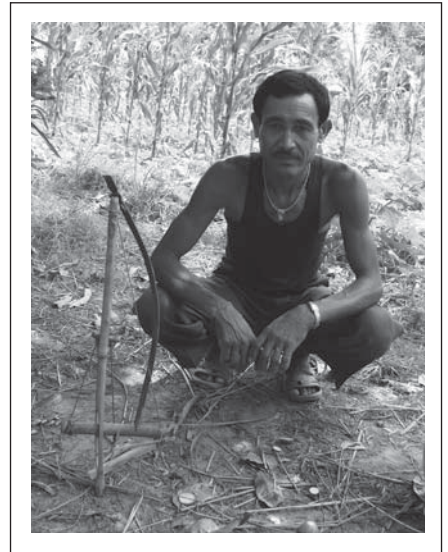
बाँस, डोरी

प्रचारप्रसार र प्रयोग

यो प्रविधि सतार समुदायका मानिसहरूले मुसा मार्नका लागि प्रयोग गर्ने गरेका छन्

सङ्कलन

खेम गुरुङ्ग, ली-बर्ड, पोखरा



खरायोको पासो

अन्वेषक : भीमबहादुर ढुङ्गाना
ठेगाना : वडा नं १, सुम्बेक, इलाम
अन्वेषणको विवरण : उपयोगमा आइसकेको
अन्वेषणको किसिम : नयाँ



अन्वेषणको सङ्क्षिप्त जानकारी

जङ्गली खरायोले खेतबारीको फल, अन्न खाएर नोक्सान पुऱ्याएको पाइन्छ। सुम्बेक गा.वि.स. का भीमबहादुर ढुङ्गानालाई पनि खरायोले अन्नबाली नष्ट गरेर सताएपछि उनले खरायोलाई पकड्ने सोच बनाए। उक्त सोचलाई मनन गरेर उनले खरायोको पासोको निर्माण गरेका हुन्।

उपयोग

खरायो पक्रन

फाइदा

खरायोबाट बाली-संरक्षण

आवश्यक सामग्री

१.५ मि लामो डोरी, बाँस

प्रचारप्रसार र प्रयोग : सुम्बेक गा.वि.स.का ४-५ घरपरिवारले उक्त अन्वेषण प्रयोग गरिरहेका छन्। माईपोखरी तथा सुर्केका केही घरपरिवारले पनि यसको प्रयोग गरिरहेका छन्।



सङ्कलन : खेम गुरुङ्ग, ली-बर्ड, पोखरा

उन्नत हलो / सुधारिएको हलो

अन्वेषक	: नरेन्द्र मुखिया
जिल्ला	: वडा नं ६, माइपोखरी, इलाम
अन्वेषणको विवरण	: उपयोगमा आइसकेको
अन्वेषणको किसिम	: सुधारिएको

अन्वेषणको सङ्क्षिप्त जानकारी

नरेन्द्र मुखिया एक अगुवा कृषक हुन्। उनले बालककालदेखि नै कृषिमा काम गर्दै आइरहेका छन्। उनी आसाममा आफ्ना काकाकहाँ काम गर्न जाँदा उनले नेपालमा पाइने परम्परागत हलोभन्दा भिन्नै हलो देखेका थिए। उनले त्यस हलोबाट काम गर्दा निकै सजिलो भएको अनुभव गरे। उनले यस प्रकारको उन्नत हलो बनाउन सिकेर नेपाल फर्केपछि हालसम्म यस्तो प्रकारको हलोको प्रयोग गर्दै आइरहेका छन्। उनले बनाएको यस्तो किसिमको हलो उनको गाउँभरि नै चर्चित छ।

सिर्जनशीलता

परम्परागत हलोमा जस्तो अनौ र हलो छुट्टाछुट्टै नभएर एउटैमा हलो र अनौ हुन्छ। परम्परागत हलाका तुलनामा सानो गोलाइ भएको काठबाट पनि यस प्रकारको हलो बनाउन सकिन्छ।

उपयोग

जोत्नका लागि

फाइदा

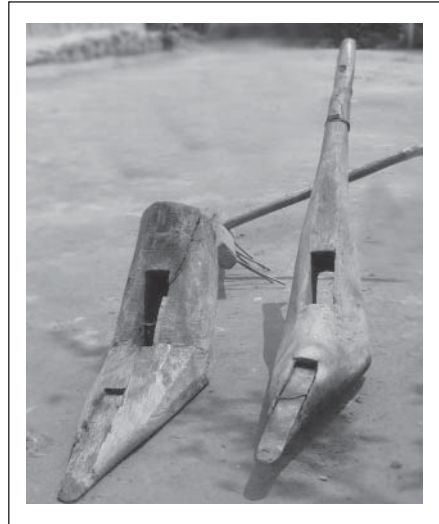
- ❖ सजिलो र कम समय लाग्ने,
- ❖ हलोमा भार अड्किने समस्या नहुने।

प्रचारप्रसार र प्रयोग

माईपोखरीका सुम्बेक तथा निकटका गा.वि.स.हरूका प्रायः कृषकहरूलाई यस बारेमा थाहा छ र उनीहरूले यस प्रविधिको प्रयोग गर्ने सोचमा छन्।

सङ्कलन

देवराज कार्की, ली-बर्ड, पोखरा



पट्टा / सुधारिएको लिङ्को



अन्वेषक	: नरेन्द्र मुखिया
ठेगाना	: वडा नं ६, माईपोखरी, इलाम
अन्वेषणको विवरण	: उपयोगमा आइसकेको
अन्वेषणको किसिम	: नयाँ

अन्वेषणको सङ्क्षिप्त जानकारी

लिङ्काले जमिन सम्प्याउँदा डल्ला नफुटाले तर दबाएर सम्म जस्तो बनाउने हुँदा नरेन्द्र मुखियाले चारपाटे लिङ्को बनाएर प्रयोग गरे। तर चारपाटे लिङ्काबाट डल्ला त फुट्ने तर माटो सबै एकै ठाउँमा जम्मा हुने भएकाले त्यसमा फेरि अनुसन्धान गर्ने क्रममा उनले पट्टाको आविष्कार गरेका हुन्।

उपयोग

जमिन सम्प्याउन

फाइदा

- ❖ एक ठाउँबाट अर्को ठाउँमा लैजान सजिलो हुने,
- ❖ डल्लाहरू गाडेर सम्प्याउनका साटो डल्लालाई सतहमा निकाल्ने।

आवश्यक सामग्री

बाँस, डोरी, काठको पट्टा

बनाउने विधि

- ❖ पहिला बाँसलाई दुई भागमा चिर्ने,
- ❖ बाँसमा फोटामा देखाएभन्ने ४ ठाउँमा प्वाल पार्ने,
- ❖ बीचका दुई प्वालमा पाइला (टेक्नका लागि) छिराउने,
- ❖ छेउछाउका प्वालमा डोरीले बाँध्ने।

प्रचारप्रसार र प्रयोग

माईपोखरीका ४०-५० घरपरिवारले यसको प्रयोग गरिरहेका छन्।

सङ्कलन

देवराज कार्की, ली-बर्ड, पोखरा



पानी तताउने वैकल्पिक उपाय

अन्वेषक	: एतासिंह तामाङ
ठेगाना	: बडा नं ३, फिक्कल, इलाम
अन्वेषणको विवरण	: उपयोगमा आइसकेको
अन्वेषणको किसिम	: सुधारिएको

अन्वेषणको सङ्क्षिप्त जानकारी

नेपालमा घरायसी प्रयोजनका लागि पानी तताउने कार्यमा उल्लेखनीय मात्रामा इन्धन (प्रायः काठ, दाउरा) को प्रयोग गरिन्छ। होटल व्यवसायीले पानी तताउनका लागि अझ बढी इन्धन खपत गरिरहेका हुन्छन्। एतासिंह, एक होटल व्यवसायी हुन्। उनले स्थानीय एक जना व्यक्तिबाट पानी तताउनका लागि वैकल्पिक उपायका बारेमा थाहा पाएपछि उक्त चुलो आफैँ निर्माण गरेका हुन्। उक्त चुलो निर्माण गरेर प्रयोग गरेपछि उनले पानी तताउँदा इन्धनमा चाहिने लगानीको बचत गरेका छन्। उनको यो अनुभव अन्य होटल व्यवसायीहरूलाई लाभदायी भएको दाबी गर्दछन्।

उपयोग

पानी तताउन

फाइदाहरू

- ❖ पानी तताउनका लागि सस्तो माध्यम,
- ❖ पानी छुट्टै तताउन नपर्ने,
- ❖ इन्धनको बचत हुने।

आवश्यक सामग्री

ड्रम, गेट भल्व, तामाको पाइप

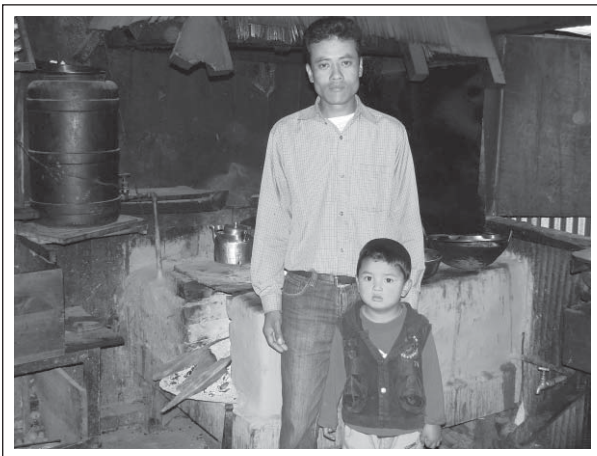
बनाउने विधि

- ❖ तामाको पाइपलाई घुमाउरो (कार्लाङ्-कुर्लुङ्) गरि घुमाउने जसले गर्दा लामो पाइप सानो क्षेत्रफलमा अटाउँछ,
- ❖ घुमाएको पाइपलाई चुलाको फेदमा राख्ने,
- ❖ पाइपमाथि सिसाका साना-साना टुक्रा राखिदिने र पाइपलाई टिनको पाताले छोपिदिने,
- ❖ पाइपको एउटा मुख ड्रमसँग जोड्ने अनि अर्को मुख धारासँग जोडिदिने।

कुल लागत रु. ८०००/-

प्रचारप्रसार र प्रयोग : फिक्कलका धेरै होटल व्यवसायीलाई यस बारेमा ज्ञान छ र उनीहरूले यसलाई प्रयोगमा पनि ल्याएका छन्।

सङ्कलन : देवराज कार्की, ली-बर्ड, पोखरा



जुनार भण्डारण प्रविधि

अन्वेषक	: विष्णुबहादुर श्रेष्ठ
ठेगाना	: वडा नं २, रतनचुरा, सिन्धुली
अन्वेषणको विवरण	: उपयोगमा आइसकेको
अन्वेषणको किसिम	: सुधारिएको



अन्वेषणको सङ्क्षिप्त जानकारी

२०३२ सालदेखि व्यावसायिक रूपमा जुनार उत्पादन गरिरहेका विष्णुबहादुर श्रेष्ठलाई शुरुमा जुनार भण्डारणमा धेरै समस्या आइपरेको थियो । त्यसपछि उनले स्याउ भण्डारण गर्ने तरिकाबाट प्रभावित भएर जुनारलाई पनि त्यस्तै तरिकाले भण्डारण गर्न सकिने रहेछ भनेर पुष्टि गरेका छन् । अझ उनले यसप्रकारको भण्डारण पद्धतिमा आफैले सुधार गरेर एक स्थानीय अन्वेषणको नमुना प्रस्तुत गरेका छन् ।

उपयोग

जुनार भण्डारण गर्न

फाइदा

- ❖ बेमौसममा जुनार उपलब्ध हुने भएकाले, यसले राम्रो बजार तथा मूल्य पाउने,
- ❖ भण्डारण गर्नका लागि लागत थोरै लाग्ने र शून्य शक्तिमा आधारित ।

बनाउने विधि

- ❖ उत्तर फर्केको ओसिलो ठाँउमा १ मिटर गहिरो लामो खाल्डो खन्ने,
- ❖ भुँडको चिसोले फललाई नछोओस् भनेर सल्लाका पात (सुकेको/पाराल) बिछ्याउने,
- ❖ त्यसमा जुनारका दाना एक आपसमा नछोइने गरी राख्ने र त्यसमा सल्लाका पात (सुकेको) वा अन्य पात राख्ने,
- ❖ फेरि त्यसमाथि जुनार राख्ने (माथि उल्लेखित तरिकाले जुनार र सल्लाको पात १५ से.मि गहिराइसम्म राख्ने),
- ❖ अन्तिममा जमिनको ५-१० से.मि उचाइसम्म सल्लाका पात राख्ने,
- ❖ १०-१५ दिनको अन्तरालमा सल्लाका पातमाथि पानी छर्किने तर पानी फलसम्म पुगनुहुँदैन ।

अर्को तरिका

- ❖ उत्तर फर्केको जमिनमा घर बनाउने,
- ❖ जुनार कागजमा बेरेर प्लाष्टिकको ट्रेमा राख्नाका साथै ती ट्रेहरू एकमाथि अर्को खात लगाएर मिलाउने र चिस्यानका लागि भाँडामा पानी राख्ने ।

प्रचारप्रसार र प्रयोग : रतनचुराका कृषकहरूलाई उक्त प्रविधिको बारेमा थाहा छ भने नाकाचुली गा.वि.स.का १०-१५ घरपरिवारले यो प्रविधि प्रयोग गर्दै आइरहेका छन् ।

सङ्कलन : सन्तोष श्रेष्ठ, ली-बर्ड, ली-बर्ड

स्थानीय अन्वेषण-पुस्तिका भाग १

करेण्टबाट केरामा लाग्ने गभारो नियन्त्रण

अन्वेषक	: कृष्णबहादुर वन
जिल्ला	: वडा नं ९, फुल्पिङडाँडा, सिन्धुपाल्चोक
अन्वेषण विवरण	: उपयोगमा आइसकेको
अन्वेषणको किसिम	: नयाँ

अन्वेषणको सङ्क्षिप्त जानकारी

केराखेतीका लागि गभारो प्रमुख समस्या बनेको देखिन्छ। सिन्धुपाल्चोक जिल्ला, फुल्पिङडाँडा गा.वि.स., वडा नं ९, टोल पुजारी गाउँ निवासी कृष्णबहादुर वनलाई पनि गभाराको समस्याले पिरल्यो। जीवित प्राणी भएकाले करेण्टले गभारो मर्छ भन्ने सोच उनमा विकास भयो। घरनजिक रहेको एउटा केराको बोटको पातले, माथिबाट गएको विद्युत् प्रसारण लाइनको नाङ्गो तार छोएको र त्यसपछि बोटमा कहिल्यै पनि गभारो नलागेको अनुभव गरे। यसै अनुभवका आधारमा उनले २०६४ साल माघ महिनामा माछा मार्न खोलामा प्रयोग गर्ने ब्याट्रीबाट चल्ने उपकरणको मद्दतले केराको बोटमा करेण्ट लगाई सफलताका साथ गभारोको नियन्त्रण गरे।

उपयोग

- ❖ केराको गभारो नियन्त्रण गर्न

फाइदाहरू

- ❖ केराको बोटमा गभारो नियन्त्रण गरि उत्पादन बढाई थप आर्थिक लाभ गर्न सहयोग पुऱ्याउने।

आवश्यक सामग्री

- ❖ २ वटा बाँसका भाटा (सुकेका), १२ भोल्टको मोटरब्याट्री र ७X२२ को तार।



सङ्कलन : माधव पौडेल, टुकी

समस्या र समाधान

- ❖ करेण्ट लाग्ने जोखिमपूर्ण अवस्था रहने,
- ❖ मोटर-ब्याट्रीको टाउको बनाउन नसकिने,
- ❖ सचेत र सजग भएर गर्नुपर्ने।

प्रविधिक विवरण : सुकेका बाँसका भाटामा ७X२२ को तारलाई टेपका सहायताले जोड्ने र त्यसलाई मोटरको ब्याट्रीमा जडान गर्ने। मोटरको ब्याट्रीमा जडान गरिएको तारका मद्दतले केराको बोटको बीचमा करिब एक मिनेट करेण्ट लगाउने। उक्त तारलाई सुकेका बाँसका भाटामा बेरी बाँसको टुप्पामा केही भाग नाङ्गो भएको तारले छुने। बाँसका भाटा टाढा र अग्लो केराको बोटमा भेट्नका लागि र व्यक्तिलाई करेण्ट नलागोस् भनेर प्रयोग गरिएका हुन्।

सङ्कलन : माधव पौडेल, टुकी, सिन्धुपाल्चोक

स्थानीय अन्वेषण-पुस्तिका भाग २

क्रेन

अन्वेषक	:	हुरी शेर्पा
ठेगाना	:	वडा नं १, लिस्ती, सिन्धुपाल्चोक
अन्वेषणको विवरण	:	उपयोगमा आइसकेको
अन्वेषणको किसिम	:	आयातीत र सुधारिएको



अन्वेषणको सङ्क्षिप्त जानकारी

तीनतलामाथि सम्म घर बनाउँदा निर्माण सामग्रीहरू जस्तै: ढुङ्गा, काठ, माटो, गिट्टी लैजान सकिने र तलबाट सामग्रीहरू लैजान मानिसको आवश्यकता नपर्ने हुँदा समयको सदुपयोग पनि हुने र पैसाको बचत हुने अनि श्रम पनि कम लाग्ने विचार गरेर सिन्धुपाल्चोक जिल्ला, लिस्ती, गा.वि.स., वडा नं. १, धारापानीका हुरी शेर्पाले स्थानीय क्रेनको अन्वेषण गरेका हुन्। उनले मानिसहरू टावरमा काम गरेको देखेर स्थानीय स्तरमा पनि बिजुलीको उपयोग हुन्छ भन्ने ठानेर यो बनाएका हुन्।

उपयोग

सामग्री ओसार पसार गर्नका लागि

फाइदाहरू

घर बनाउँदा सामानहरू जस्तै: ढुङ्गा, काठ, माटो, गिट्टी लैजान सकिने र तलबाट सामग्रीहरू लैजान मानिसको आवश्यकता नपर्ने हुँदा समयको सदुपयोग हुने।

आवश्यक सामग्री

नटबोल्ड, काठ, जी-आई पाइप, हुक, कब्जा, रबर

बनाउने विधि

घिर्नीले तलबाट माथि लैजान सहयोग पुऱ्याउँछ। नटबोल्ड, काठ, जी-आई पाइप, हुक, कब्जा काठमा रबर बेरेर टायर बनाई एक ठाँउबाट अर्को ठाँउमा लैजान सजिलो हुन्छ र डोरीको प्रयोग गरिएको छेउमा हुक भुन्ड्याउने।

प्रचारप्रसार र प्रयोग

अहिलेसम्म यसको प्रचारप्रसार भएको छैन।

सङ्कलन

माधव पौडेल, टुकी, सिन्धुपाल्चोक



सुरक्षाजाल

अन्वेषक	: चन्द्रप्रसाद अधिकारी
ठेगाना	: वडा नं ३, फूलबारी, चितवन
अन्वेषणको विवरण	: उपयोगमा आइसकेको
अन्वेषणको किसिम	: नयाँ

अन्वेषणको सङ्क्षिप्त जानकारी

नेपालमा अन्नपातहरू घाममा सुकाउने चलन छ । बिस्कन सुकाउँदा चरा, परेवाले धेरै अन्न खाएर नोक्सान गर्ने गर्दछन् । अन्वेषक चन्द्रप्रसाद अधिकारीले पनि तोरी सुकाउँदा यस्तै अनुभव गरे । यसरी चराचुरुङ्गीबाट बिस्कन जोगाउने विचारमा उनले सुरक्षाजालको निर्माण गरेका हुन् ।

उपयोग

- ❖ चराचुरुङ्गीबाट बिस्कन जोगाउन ,
- ❖ जनावरबाट बिस्वा जोगाउन,
- ❖ हाँस कुखुरा थुन्न ।

फाइदा

- ❖ बिस्कनको सुरक्षा,
- ❖ बिस्वाको सुरक्षा,
- ❖ आर्थिक लाभ ।

आवश्यक सामग्री

- ❖ फलामका पाता,
- ❖ फलामको तार,
- ❖ मसिनो तार ।

बनाउने विधि

- ❖ फलामका पाताको अर्धचन्द्रकार फ्रेम बनाउने,
- ❖ त्यस माथिबाट फलामको जालीले ढाक्ने,
- ❖ फलामका पाता र जालीलाई मसिनो तारले बाँध्ने ।



कुल लागत - रु. ३५००/-

प्रचारप्रसार र प्रयोग : फूलबारी गा.वि.स.का केही घरपरिवारलाई उक्त अन्वेषणका बारेमा थाहा छ ।

सङ्कलन : शर्मीला सुवेदी, इकोसेन्टर, चितवन

माछालाई दाना खुवाउने तरिका

अन्वेषक	: चन्द्रप्रसाद अधिकारी
ठेगाना	: वडा नं ३, फूलवारी, चितवन
अन्वेषणको विवरण	: उपयोगमा आइसकेको
अन्वेषणको किसिम	: नयाँ

अन्वेषणको सङ्क्षिप्त जानकारी

पहिले अन्वेषकले बाँसको कोक्रामा दाना राखेर खुवाउने गर्दथे । त्यसरी दाना खुवाउँदा दाना खेर जाने तथा माछालाई पनि खान अष्टेरो हुने गर्दथ्यो । यसको विकल्प खोज्दा उनले निकै जुक्ति प्रयोग गरे । उनले चप्पल पानीमा तैरेको दृष्टान्तबाट माछाको दाना खुवाउने प्रविधिको विकास गरे ।

उपयोग

- ❖ माछालाई दाना खुवाउन सजिलो हुने,
- ❖ माछाको दाना खेर नजाने ।

आवश्यक सामग्री

थर्मोकोल वा सुकेको काठको फलेक

काम गर्ने विधि

- ❖ थर्मोकोल वा काठको फलेकको माथिल्लो भागमा अण्डा, गहुँको पिठो, पिना मिसाएर मुछेको दाना टाँस्ने,
- ❖ पोखरीमा दाना टासेको थर्मोकोल/फलेकलाई पोखरीमा घोप्टो पारेर छाड्ने ।

प्रचारप्रसार र प्रयोग

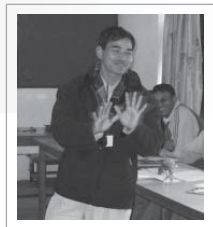
चन्द्रप्रसाद अधिकारीले भ्रमणमा आएका कृषक, प्राविधिक एवं विभिन्न तालिमका सहभागीहरूमाभ प्रचारप्रसार गर्ने गरेका छन् ।

सङ्कलन

शर्मीला सुवेदी, इकोसेन्टर, चितवन



मुसा व्यवस्थापनको उपाय



अन्वेषक	:	मानकुमार चौधरी
ठेगाना	:	वडा नं ७, भण्डारा, चितवन
अन्वेषणको विवरण	:	उपयोगमा आइसकेको
अन्वेषणको किसिम	:	नयाँ

अन्वेषणको सङ्क्षिप्त जानकारी

नेपालमा मुसाको व्यवस्थापन एउटा ठूलो समस्याका रूपमा आइरहेको छ । मानिसहरूले मुसा व्यवस्थापनका लागि विभिन्न उपायहरू अपनाइरहेका छन् । यसै गरी मानकुमार चौधरीको आफ्नो घरमा राखेको रडमा मुसो पल्टियो । रड लागेको मुसो भागेपछि अरू मुसा पनि भागे जसले गर्दा अन्वेषकले मुसा व्यवस्थापनका लागि नयाँ प्रविधिको विकास गरे ।

उपयोग

मुसा भगाउन

अन्वेषणको समस्या

- ❖ मुसाले रड लागेको मुसो चिनेपछि भाग्दैन ।

समाधान

- ❖ रड फेरिफेरि लगाउने ।

प्रचारप्रसार र प्रयोग

भण्डारा गा.वि.स.का केही घरपरिवारलाई उक्त अन्वेषणका बारेमा थाहा छ ।

सङ्कलन

शर्मीला सुवेदी, इकोसेन्टर, चितवन

दुसी तथा भाइरसको रोकथाम तथा नियन्त्रणका लागि चिनी र गाईको दूधको भोल

अन्वेषक	:	मानकुमार चौधरी
ठेगाना	:	वडा नं ६, भण्डारा, चितवन
अन्वेषणको विवरण	:	उपयोगमा आइसकेको
अन्वेषणको किसिम	:	नयाँ

अन्वेषणको सङ्क्षिप्त जानकारी

साधारणतया दुसी तथा भाइरस रोकथाम तथा नियन्त्रणका लागि विभिन्न उपायहरू अपनाइन्छन् जसमा धेरै जसो रसायनिक उपाय छन्। दुसी तथा भाइरस रोकथामका लागि मानकुमार चौधरीले जैविक प्रविधिको विकास गरेका छन्।

उपयोग

- ❖ तरकारीमा लाग्ने दुसी तथा भाइरसको रोकथामका लागि।

फाइदाहरू

- ❖ खर्च कम लाग्ने,
- ❖ सजिलै पाइने,
- ❖ वातावरणमा प्रतिकूल असर नपर्ने (एक कट्टाका लागि ८ लि)।

आवश्यक सामग्री

गाईको दूध, चिनी र घोल्लाका लागि भाँडो

बनाउने विधि

- ❖ २५० ग्राम चिनी २५० मि.लि. गाईको दूधमा मिसाएर घोल्ने,
- ❖ दूध र चिनीको घोललाई बिहानपख बालीमा छर्किने,
- ❖ चिनीमात्र प्रयोग गर्दा दुसी नियन्त्रण हुन्छ,
- ❖ गाईको दूधमा फाइदाजनक भाइरस हुन्छ र यसले बेफाइदाजनक भाइरसलाई नियन्त्रण गर्दछ।

प्रचारप्रसार र प्रयोग

उक्त अन्वेषण स्थानीय रूपमा भण्डारा गा.वि.स.का किसानहरूले प्रयोग गरिरहेका छन्। उक्त अन्वेषण मानकुमार चौधरीले तालिम तथा भ्रमणमा आएका कृषकहरू समक्ष आफ्नो अनुभव बाँड्ने क्रममा यसको प्रचारप्रसार भैरहेको छ।

सङ्कलन : शर्मीला सुवेदी, इकोसेन्टर, चितवन

बाँसको तामाको प्रयोगबाट बालीको कीरा व्यवस्थापन

अन्वेषक	:	मानकुमार चौधरी
ठेगाना	:	वडा नं ६, भण्डारा, चितवन
अन्वेषणको विवरण	:	उपयोगमा आइसकेको
अन्वेषणको किसिम	:	नयाँ

अन्वेषणको सङ्क्षिप्त जानकारी

मानकुमार चौधरी एक आई.पी.एम. कृषक हुन्। उनले कीरा व्यवस्थापनका लागि आफ्नै पहिलमा विभिन्न उपायहरूको विकास गरेका छन्। उनले कीरा नियन्त्रण गर्ने क्रममा बाँसको तामाको गुणलाई कीरा नियन्त्रणमा तथा व्यवस्थापनमा उपयोग गरि नौलो उपायको विकास गरेका छन्।

उपयोग

- ❖ किफायती,
- ❖ वातावरणमा प्रतिकूल असर नपार्ने,
- ❖ मिहिनेत कम लाग्ने।

आवश्यक सामग्री

बाँसको तामा, पानी, निर/साबुन

बनाउने/प्रयोग गर्ने विधि

- ❖ १ लिटर पानीमा ३०० ग्राम अमिलो तामाको टुक्रा मिसाई भोल बनाउने,
- ❖ तामाको भोल कीरा लागेको बालीमा (तरकारीबाली) मा प्रयोग गर्ने,
- ❖ ३-३ दिनको फरकमा प्रयोग गर्ने।

प्रचारप्रसार र प्रयोग

भण्डारा गा.वि.स. का ३० घरपरिवारले प्रयोग गर्दै आइरहेका छन्। उनले आई.पी.एम. तालिममा आफ्नो अन्वेषणको प्रचारप्रसार गर्ने गरेका छन्।

सङ्कलन : शर्मीला सुवेदी, इकोसेन्टर, चितवन

लोहडा (ओथारो बस्ने)

अन्वेषक	: गंगा चौधरी
ठेगाना	: वडा नं ३, बछ्यौली, चितवन
अन्वेषणको विवरण	: उपयोगमा आइसकेको
अन्वेषणको किसिम	: परम्परागत



अन्वेषणको सङ्क्षिप्त जानकारी

नेपालमा कुखुरालाई ओथारो बस्नका लागि कृषकहरूले स्थानीय रूपमा विभिन्न तरिकाहरू अपनाउँदै आइरहेका छन्। केही कृषकहरूले घरका कुनाकाप्चामा कागजको बाकसमा, कतै डोकामा कुखुरालाई ओथारो बस्नका लागि आधार तयार गरेका हुन्छन्। यस्तै गरी शङ्करपुर गा.वि.स. का राना समुदायका कृषकहरूले कुखुरालाई ओथारो बस्नका लागि छुट्टै संरचना तयार पारेका छन्।

उपयोग

- ❖ कुखुरालाई ओथारो बसाल्नका लागि।

फाइदाहरू

- ❖ लगानी नलाग्ने,
- ❖ सजिलै बनाउन सकिने,
- ❖ कम मिहिनेत लाग्ने।

आवश्यक सामग्री

- ❖ माटो (चिम्टाइलो), धानको भुस, गोबर, झुण्डाउनका लागि डोरी

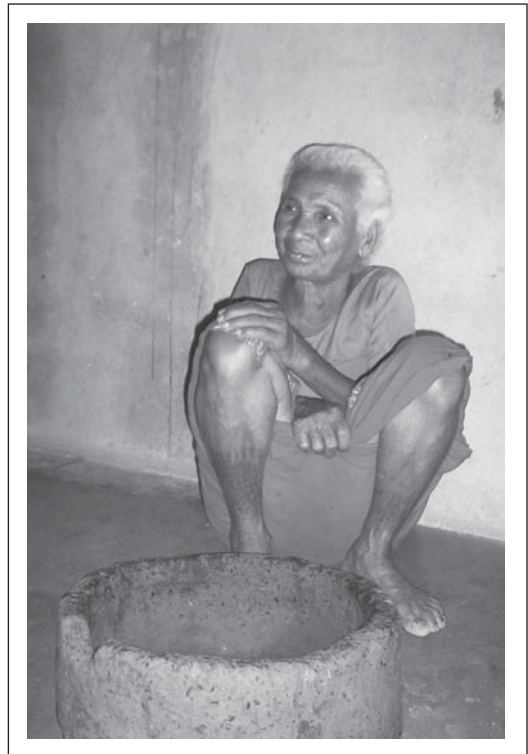
बनाउने विधि

- ❖ गोबर, माटो र धानको भुसलाई एकैसाथ पानी राखेर नरम हुन्जेल माड्ने,
- ❖ ढकिया घोटो बनाई त्यसमाथि बोरा वा प्लास्टिक राखी त्यसमाथि माटाले लिपेर ढकियाको आकार दिने,
- ❖ घाममा सुकाउने (राम्रो घाम लागेमा दुई दिनमा ढकिया निकाल्ने)।

प्रचारप्रसार र प्रयोग

शङ्करपुर गा.वि.स. का राना समुदायका सबैजसो कृषकले यस प्रकारका लोहडा निर्माण गरी प्रयोग गरिरहेका छन्।

सङ्कलन : शर्मीला सुवेदी, इकोसेन्टर, चितवन



बिरुवा उर्मानका लागि केराको थैलो

अन्वेषक	:	चन्द्रप्रसाद अधिकारी
ठेगाना	:	वडा नं ३, फूलबारी, चितवन
अन्वेषणको विवरण	:	उपयोगमा आइसकेको
अन्वेषणको किसिम	:	नयाँ

अन्वेषणको सङ्क्षिप्त जानकारी

मानिसहरूले तरकारीका बेर्ना जमाउनका लागि नर्सरी ब्याड बनाउने गर्छन् । कतिले बेर्ना जमाउनका लागि प्लास्टिकको थैलो (पोलिपट) किन्छन्; तर चितवन, फूलबारीका चन्द्रप्रसाद अधिकारीले तरकारीका बेर्ना जमाउनका लागि आफ्ना बारीमा भएका केराका सुप्लाको प्रयोग गर्ने गरेका छन् ।

उपयोग

- ❖ छोटो समयमा तयार हुने, तरकारी र फलफूलका बेर्ना जमाउनका लागि उपयुक्त ।

फाइदाहरू

- ❖ पोलिपट किन्न लाग्ने खर्चको बचत हुने,
- ❖ खेर जाने सामानको बचत हुने,
- ❖ वातावरण संरक्षणमा टेवा पुग्ने ।

आवश्यक सामग्री

- ❖ केराका सुप्ला, डोरी, माटो

बनाउने विधि

केराका सुप्लालाई एक फिट लामा हुने गरी टुक्रा पार्ने र त्यी टुक्रालाई आधा भागबाट भाँचेर बाहिरबाट दोबारी डोरीले बाँध्ने । बीचको खाली भागमा माटो भर्ने र त्यसमा बेर्ना तयार पार्ने ।



प्रचारप्रसार र प्रयोग

फूलबारी गा.वि.स.का करिब ६० घरपरिवारले यसको प्रयोग गरेका छन् । भ्रमणमा आउने व्यक्तिहरूलाई पनि अन्वेषकले यसका बारेमा जानकारी दिने गरेका छन् ।

सङ्कलन

ऋषी अधिकारी , इकोसेन्टर, चितवन

भान्साबाट निस्किएको फोहोरको व्यवस्थापन

अन्वेषक	:	तुलसी ज्ञवाली
जिल्ला	:	वडा नं १०, भरतपुर, चितवन
अन्वेषणको विवरण	:	उपयोगमा आइसकेको
अन्वेषणको किसिम	:	नयाँ



अन्वेषणको सङ्क्षिप्त जानकारी

भान्साबाट निस्केका गल्ने फोहोर, तरकारी, कागजका टुक्राहरू एउटा भाँडामा राख्ने र त्यसमा गड्यौला छाडिदिने। यसरी राखिएको मिश्रण केही महिनापछि कम्पोष्ट मल वा गड्यौला मलमा परिणत हुन्छ। यसरी तयार भएको मलको प्रयोग गरेर आफूले घरको कौसीमा तरकारी उत्पादन गर्ने गरेको अन्वेषक तुलसी ज्ञवाली बताउनुहुन्छ।

उपयोग

- ❖ फोहोर फाल्ने ठाउँ नभएका खण्डमा भान्साबाट निस्केको फोहोरलाई कम्पोष्ट मल बनाएर कौसीमा तरकारी खेती गर्न सकिने।

फाइदाहरू

- ❖ वातावरण प्रदूषित नहुने,
- ❖ घरमा खेर गएको वस्तुको सदुपयोग हुने।

आवश्यक सामग्री

- ❖ गड्यौला मलका लागि टिनको बाकस,
- ❖ कम्पोष्ट मलका लागि प्लास्टिकको ड्रम,
- ❖ भान्साको फोहोर।

बनाउने विधि

खेर गएको वस्तुलाई कुहाएर मल बनाई तरकारीमा प्रयोग गर्ने।

प्रचारप्रसार र प्रयोग

अन्वेषकले यसका बारेमा बैठक, तालिमहरूमा भन्ने गरेकी छन्। अरू मानिसहरू पनि यसबारेमा थाहा पाएर उनको घरमा हेर्न आउने गर्छन्।



सङ्कलन

ऋषी अधिकारी, इकोसेन्टर, चितवन

जैविक दाना खुवाएर माछापालन

अन्वेषक	:	चन्द्रप्रसाद अधिकारी
जिल्ला	:	वडा नं ३, फूलवारी, चितवन
अन्वेषणको विवरण	:	उपयोगमा आइसकेको
अन्वेषणको किसिम	:	नयाँ अन्वेषण

अन्वेषणको सङ्क्षिप्त जानकारी

अन्वेषक चन्द्रप्रसाद अधिकारीले घरबाट निस्केको फोहोर व्यवस्थापनका लागि गड्यौला पालन गरी उक्त गड्यौला भ्यागुतालाई खान दिने र भ्यागुता ठूला भएपछि मारेर माउर जातको माछालाई खान दिने गरेका छन्; जसले गर्दा माछालाई अन्य दाना दिनुपर्दैन। पहिला उनले माछा पाल्दा माछाको पोखरीमा बाहिरबाट गएको भ्यागुतालाई माछाले खाएको देखेर यो नयाँ विचार आफूमा सिर्जना भएको कुरा बताउँछन्।

उपयोग

- ❖ यसरी माछापालन गर्दा घरायसी फोहोरको व्यवस्थापन हुने र माछाका लागि चाहिने दाना सजिलै उपलब्ध गराउन सकिने।

फाइदाहरू

- ❖ बहुपयोगी फाइदा,
- ❖ फोहोरको व्यवस्थापन हुने,
- ❖ माछाका लागि चाहिने दाना उपलब्ध हुने,
- ❖ गड्यौला-मल तयार हुने।

आवश्यक सामग्री

- ❖ गड्यौलाका लागि खानेकुरा र त्यसको व्यवस्थापन,
- ❖ भ्यागुता पालनका लागि पोखरी,
- ❖ माउर जातको माछा पालनका लागि पोखरी।

बनाउने विधि

घरेलु फोहोर गड्यौलालाई खान दिने, गड्यौला भ्यागुतालाई खान दिने र भ्यागुता माछालाई खान दिने।

प्रचारप्रसार र प्रयोग

अन्वेषकका अनुसार यसका बारेमा प्रचारप्रसार भइसकेको छैन।

सङ्कलन

ऋषी अधिकारी, इकोसेन्टर, चितवन